

Wappen der verwilligten
Kaiserin Königin



Dwugłowy orzeł austriacki Habsburgów.



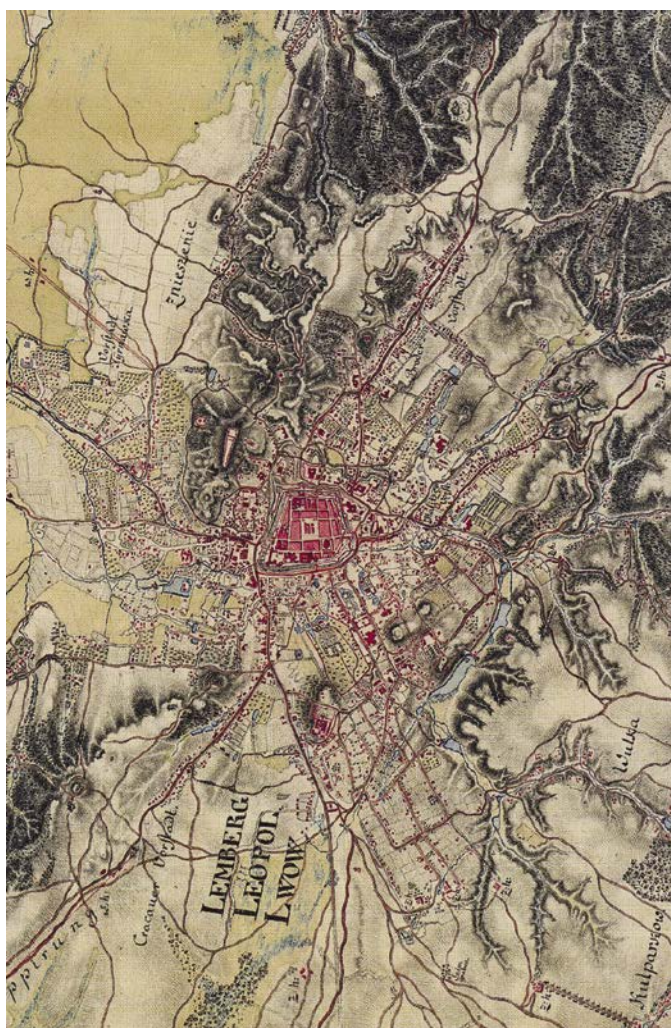
Maria Teresa z tytułem Kaiserin und Königin (Cesarzowa-Królowa), przyszła królowa Galicji.



Miasteczko Halicz nad Dniestrem. Jemu swą nazwę zawdzięcza Galicja.



Niemiecka kolonia galicyjska w kształcie pięciokąta – Königsau na mapie Miega, opracowanej w latach 1779–1783.



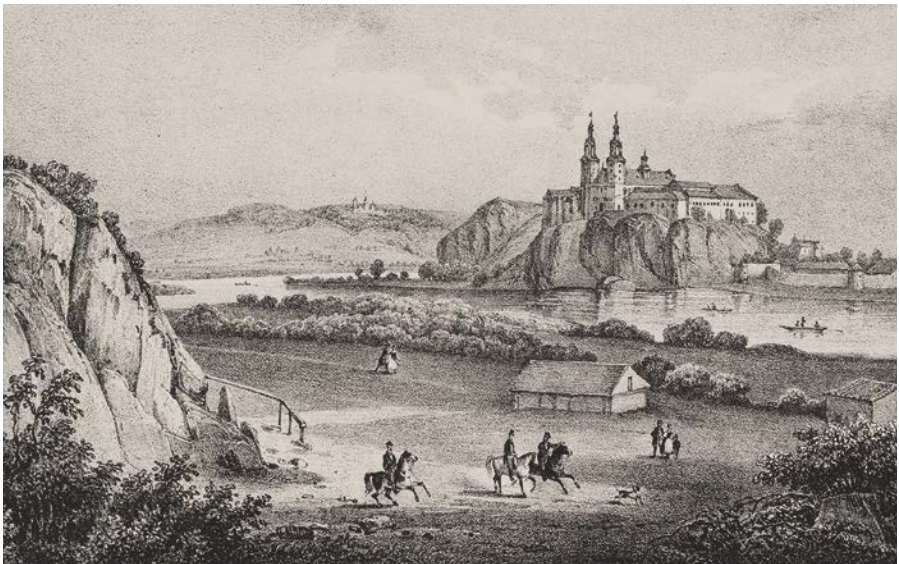
Lemberg – Leópolis – Lwów na mapie Miega.



Cesarz-król Józef II (z prawej)
z bratem i następcą Leopoldem.



Alegoria edyktu tolerancyjnego Józefa II
z 1781 roku.



Kasata „leniwych domów”: klasztor tyniecki nad Wisłą, około 1830 roku.



Panorama Lwowa w epoce nowożytnej.



Czerniowce, Bukowina. Drugie miasto Galicji, 1775–1849.
Kartka pocztowa z 1905 roku.



Wiedeńscy.



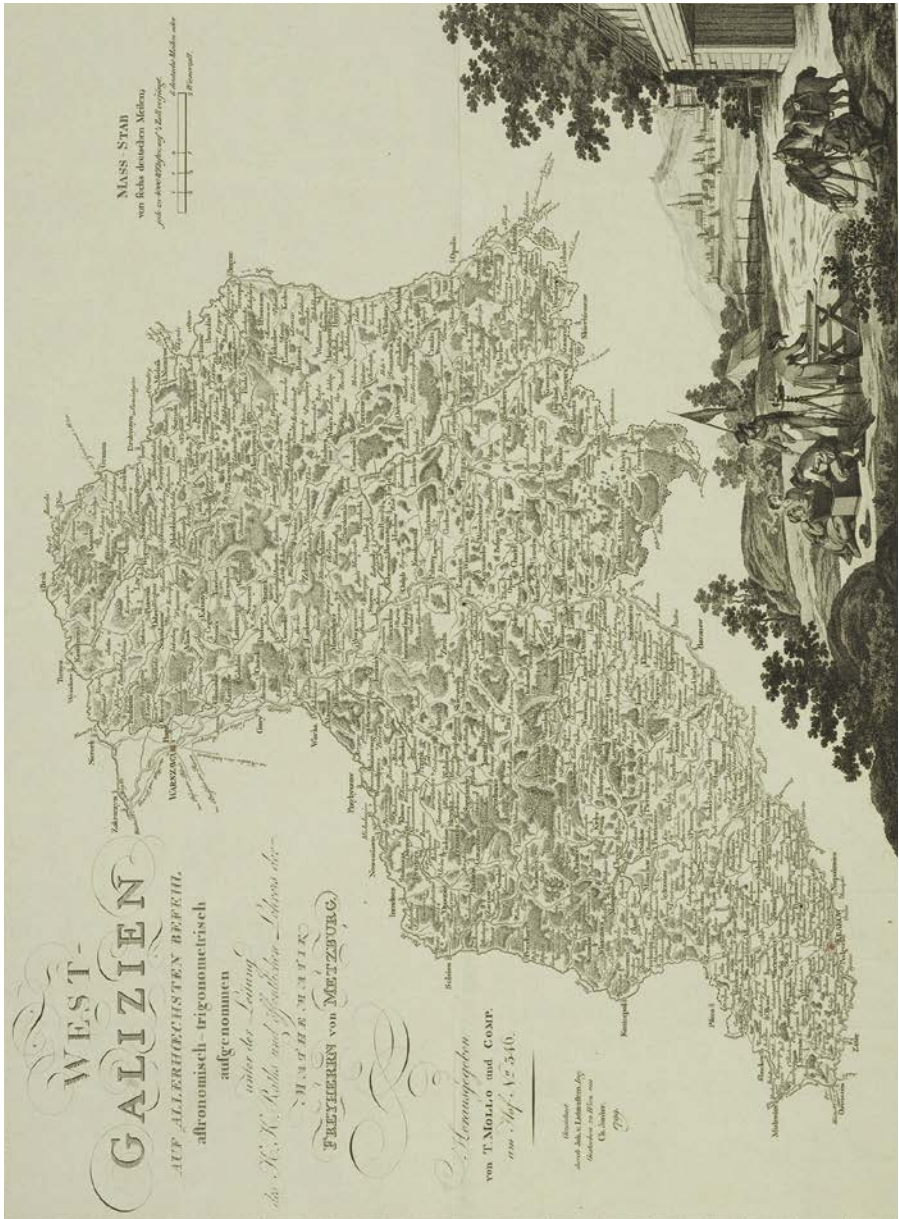
Rusinki galicyjskie.



Krakowiacy.



Żydzi, grafika Artura Grottgera.



Mapa Nowej Galicji, czyli Galicji Zachodniej, z detalem przedstawiającym kartografów przy pracy, 1799 rok.



August Longin Fürst von Lobkowitz (1797–1842), czesko-austriacki ziemianin, polonofil, gubernator Galicji w latach 1826–1832, zdymisjonowany ze względu na sentymenty propolskie po powstaniu listopadowym.



Franz von Habsburg, cesarz rzymski w l. 1792–1806 jako Franz II, cesarz austriacki w l. 1804–1835 jako Franz I, *Doppelkaiser* w l. 1804–1806.



Bal w Sukiennicach po wejściu wojsk polskich do Krakowa w lipcu 1809 roku.



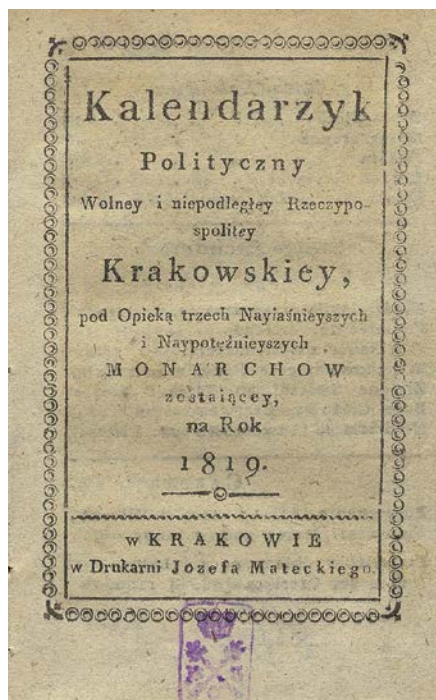
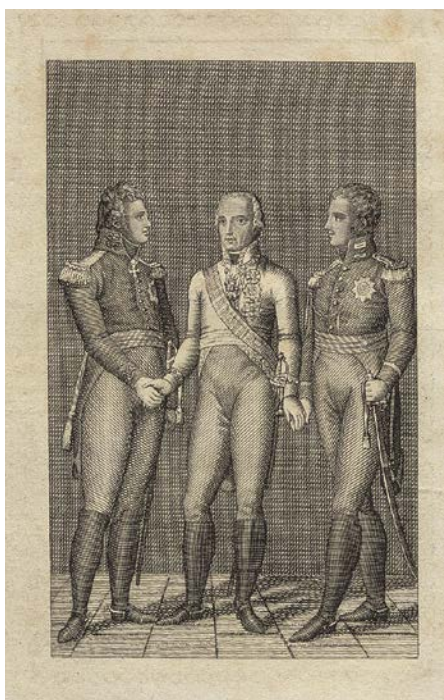
Horace Vernet, *Napoleon w bitwie pod Wagram*, 1809.



Metternich, kanclerz Austrii, później „policjant Europy”, podczas obrad kongresu wiedeńskiego (stoi przed krzesłem z lewej strony).



Złotówka krakowska.



Strona tytułowa *Kalendarzyka Politycznego Wolney i niepodlegley Rzeczypospolitey Krakowskiey, pod Opieką trzech Nayaśnieyszych i Nayapełnieyszych Monarchow zostaiącey, na Rok 1819.*



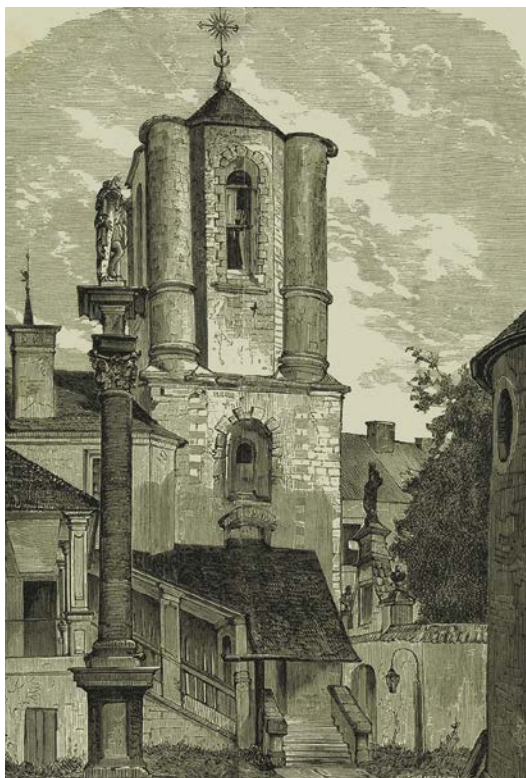
Andrzej Alojzy Ankwicz, metropolita lwowski w latach 1815–1833
oraz prymas Galicji od 1818 roku.



Michał Lewicki, greckokatolicki arcybiskup lwowski w latach 1816–1858.



Galicja – „kolebka chasydyzmu”.
Cadyk Chaim ben Arie Lejb Halberstam, zwany Diwrej Chaim (1793–1876).



Katedra ormiańska we Lwowie.



Cesarz Ferdynand I w stroju ceremonialnym wielkiego mistrza Orderu Złotego Runa.



Ścięte głowy szlachty – rabacja galicyjska, 1846.



Bombardowanie Krakowa i starcie z wojskiem austriackim, kwiecień 1848.



Młody Franciszek Józef w koronie króla Węgier, około 1860.



Znaczek pocztowy ze stemplem NEU SANDEC (sic), Nowy Sącz, 1869. Ta seria znaczków z profilem cesarza-króla pojawiła się z okazji austro-węgierskiego Ausgleichu w 1867 roku.



Klęska Habsburgów w wojnie prusko-austriackiej osłabiła cesarstwo i umocniła siły odśrodkowe.
Georg Bleibtreu, *Bitwa pod Sadową (Königgrätz)*, 1869.



Przysięga koronacyjna Franciszka Józefa w Peszcie, 1867. Szeroka autonomia węgierska otworzyła drogę do ograniczonej autonomii w Galicji.



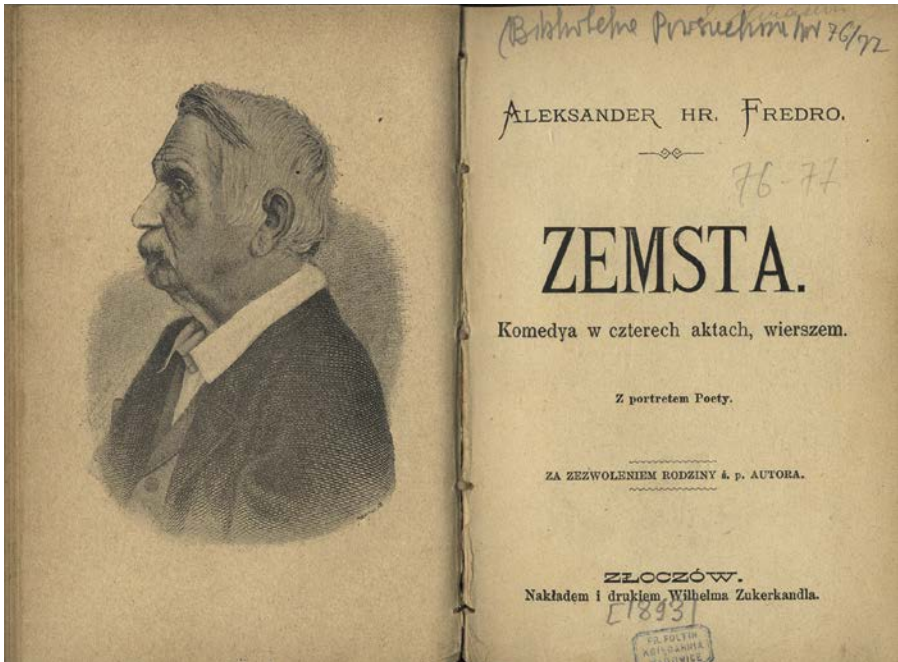
Pocztówka z herbami miast galicyjskich od Oświęcimia do Trembowli, 1907.



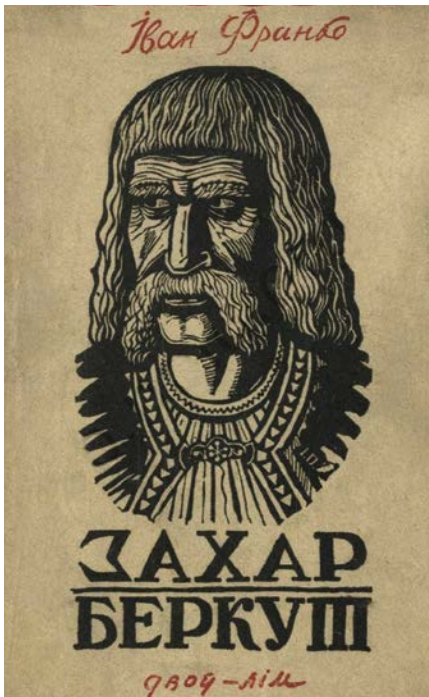
Zamek w Łańcucie.



Maria Klementyna z Sanguszków Potocka (1830–1903) – polska księżniczka, żona namiestnika Królestwa Galicji i Lodomerii i dyplomaty Alfreda Józefa Potockiego.



Strona tytułowa *Zemsty* Aleksandra Fredry wydanej w Żółczowie w 1893 roku.



Okładka powieści historycznej Iwana Franki, *Zachar Berkut*.



Iwan Franko (1856–1916), najważniejszy literat ukraińskiej Galicji.



Księga Daniela, wydanie hebrajskie, Lemberg (Lwów), Anno Mundi (AM) 5622 = 1861.



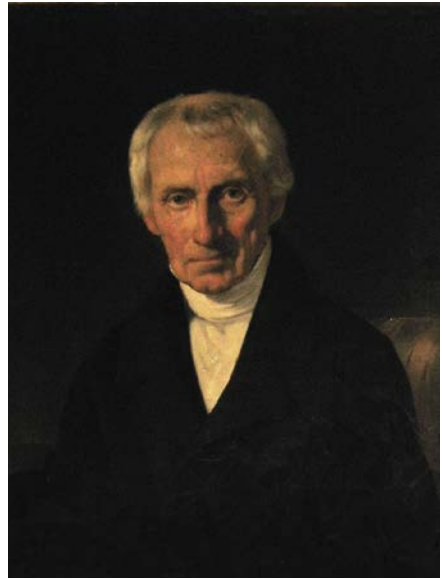
Leopold Ritter von Sacher-Masoch (1836–1895), urodzony we Lwowie pisarz, prekursor modernizmu.



List Leopolda von Sacher-Masocha z 1883 roku ze szkicem Wenus w futrze, postaci z jego najsłynniejszej powieści.



Józef Szujski (1835–1883), wybitny historyk krakowski, członek ugrupowania „stańczyków”.



Denys Zubrycki (1777–1862), inteligent rusiński, historyk, rusofil.



Józef Dietl (1804–1878), lekarz, profesor i rektor Uniwersytetu Jagiellońskiego, prezydent Krakowa.



Hrabia Agenor Gołuchowski (1812–1875), oddany cesarzowi ziemianin z Galicji Wschodniej, dwukrotny namiestnik.



Ignacy Łukasiewicz (1822–1882),
polski farmaceuta, wynalazca
lampy naftowej, pionier przemysłu
naftowego w Europie.



Aniela Aszpergerowa (1816–1902),
polska aktorka związana z lwowską
sceną teatralną.



Pociąg na trasie Lwów-Czerniowce, zdjęcie z początku XX wieku.



Strój ludowy z gminy Ispas (Bukowina).



Górale z Podhala: zimowy wieczór przy ogniu.



Kulig – karnawałowa zabawa polskiej szlachty, lwowska pocztówka z końca XIX wieku.



Leon Wyczółkowski, *Orka na Ukrainie*, 1892.



Kopalnie naftowe przy Kościuszkogasse
w Borysławiu.



Etykieta lwowskiej Wódki
Szabasowej, 1872.



Reklama browaru parowego Jana Götza w Okocimiu, 1872.



Geograficzny rozkład jazdy kolei żelaznych w Galicji i Bukowinie, 1894.



Aleksander Kotsis, *Matula pomarli*, 1867.



Aleksander Gieryski, *Trumna chłopska*, 1895.
Ikoniczne przedstawienie nędzy galicyjskiej.



Olga Boznańska, *Cyganka*, 1888.



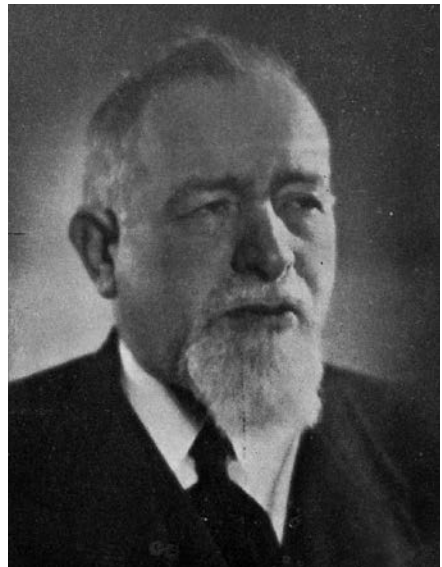
Klezmerzy grający na żydowskiej uroczystości weselnej.



Jan Matejko (1838–1893), jeden z najwybitniejszych polskich malarzy.
Na zdjęciu: w pracowni przy obrazie *Konstytucja 3 Maja 1791*.



Mychajło Hruszewski (1866–1934),
ukraiński historyk i polityk,
przewodniczący Ukraińskiej
Centralnej Rady.



Majer Bałaban (1877–1942),
historyk i pedagog, rabin i jeden
z najwybitniejszych badaczy
dziejów Żydów w Polsce.



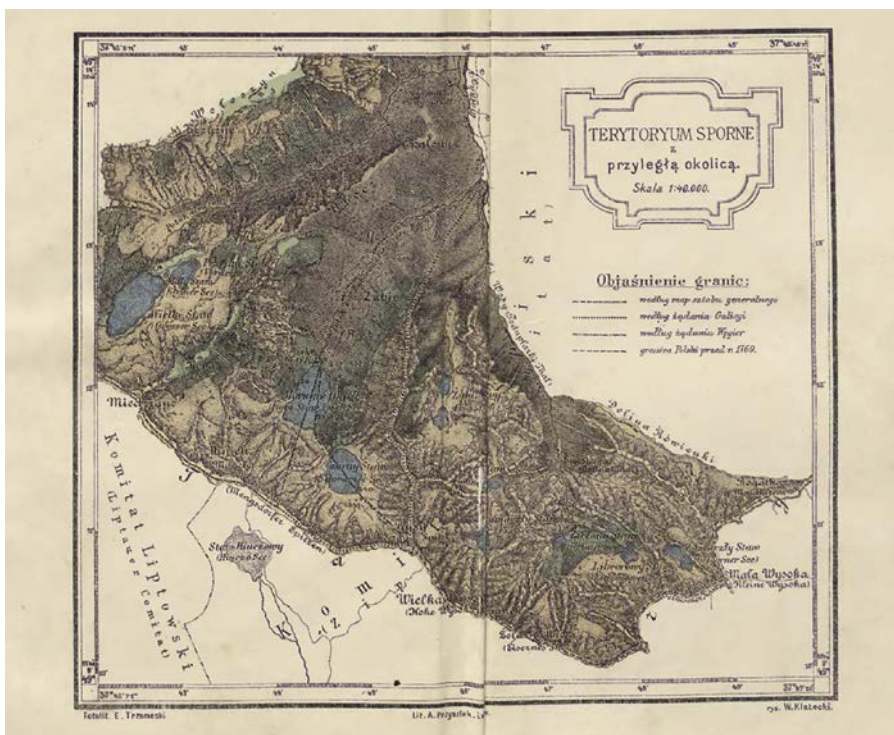
Budynek Collegium Novum Uniwersytetu Jagiellońskiego w Krakowie
wybudowany w latach 1883–1887.



Wybudowany w latach 1877–1881 gmach Sejmu Krajowego we Lwowie.
Dzisiaj siedziba Lwowskiego Uniwersytetu Narodowego im. Iwana Franki.



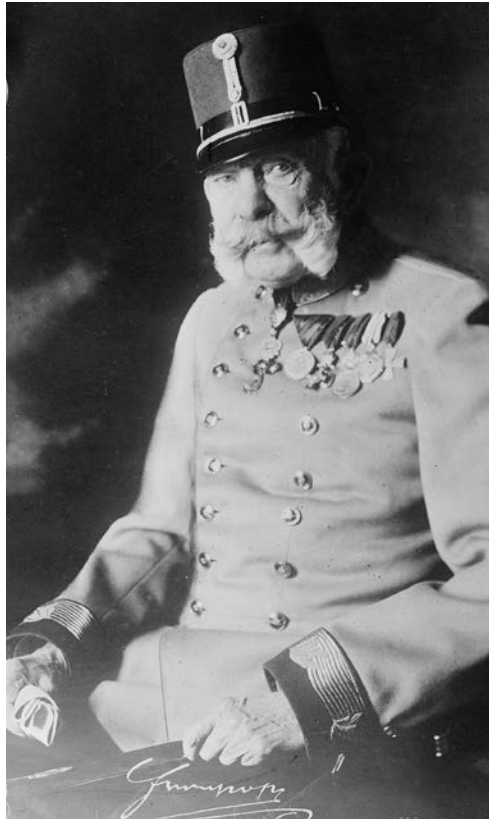
Unia lubelska Jana Matejki.
Obraz ten zdobił wnętrze gmachu Sejmu Krajowego we Lwowie.



Mapa terenu wokół Morskiego Oka i Doliny Rybiego Potoku, wokół którego toczył się konflikt graniczny między Galicją a Węgrami, rozstrzygnięty na korzyść Galicji w sądzie lubowskim w 1902 roku.



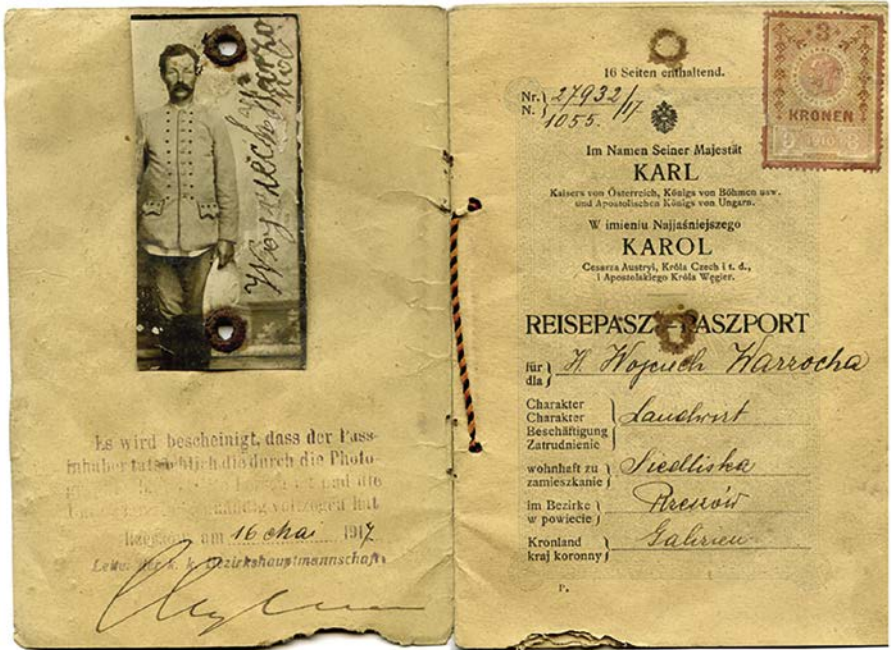
Brama Kamieniecka, Okopy Świętej Trójcy – ostatni przystanek Galicji na wschodzie.



Staruszek cesarz-król Franciszek Józef w mundurze wojskowym, 1910.



Juliusz Kossak, *Wjazd cesarza Franciszka Józefa do Krakowa*, 1880.



Paszport galicyjski wystawiony w 1917 roku.



Żydowscy imigranci przybywający do Stanów Zjednoczonych i rejestrujący się w urzędzie imigracyjnym na Ellis Island w Nowym Jorku, ok. 1910.



Granica austriacko-rosyjska w Brodach na początku XX wieku – linia frontu w 1914 roku.



Jubileusz Franciszka Józefa po 60 latach na tronie.
Pocztówka ze Lwowa, znaczki z cesarzami habsburskimi, 1908.



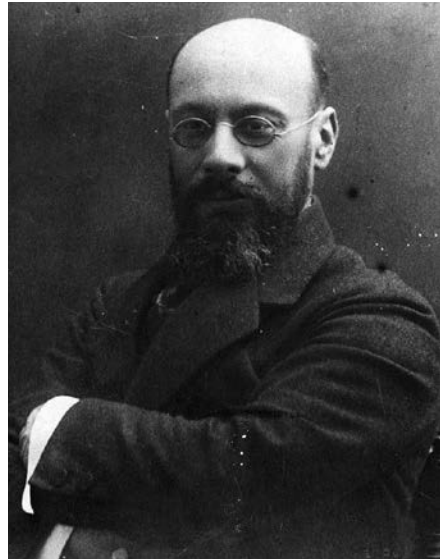
Teodor Axentowicz, czołowy artysta Młodej Polski.
Kolomyjka, 1895.



Szcze ne wmerła Ukraina, śpiewnik ze Stanisławowa, 1910.



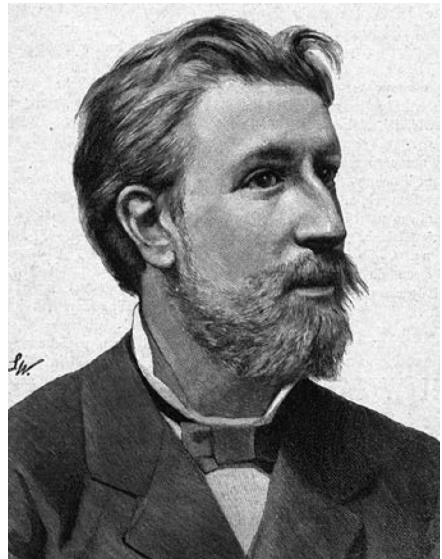
Ignacy Daszyński (1866–1936), socjalista, polski działacz niepodległościowy, poseł do Reichstagu w Wiedniu, polityk II RP, pamiętnikarz.



Ozjasz Thon (1870–1936), lwowianin, członek organizacji Jung-Israel, filozof, krakowski rabin progresywny, syjonista, poseł na Sejm II RP.



Jewhen Konowalec (1891–1938), ukraiński działacz niepodległościowy, dowódca korpusu Strzelców Siczowych, pułkownik armii ZURL.



Michał Bobrzyński (1849–1936), krakowianin, polski wybitny historyk, namiestnik Galicji w l. 1908–1913, austriacki minister dla Galicji w l. 1916–1917.



Zamach w Sarajewie dokonany przez młodego serbskiego nacionalistę,
28 czerwca 1914.





Huzarzy węgierscy podczas bitwy pod Limanową, 11 grudnia 1914.



Trębacz sztabowy, Legiony Polskie pod komendą Józefa Piłsudskiego, 1914–1916.



Strzelec siczowy – ukraiński rekrut.



Rosjanie na ulicach Lwowa pod pomnikiem Jana III Sobieskiego,
jesień 1914.



Arcyksiążę Karol von Habsburg, następca tronu, I wysoki oficer austriacki
na froncie, rozmawia z obrońcami Przemyśla, 1915.



Ruiny miasta galicyjskiego.



Uchodźcy galicyjscy – ucieczka ze wschodu.



Ostatni cesarz-król, Karol I Habsburg.



Zwycięstwo mocarstw centralnych na wschodnim froncie, rokowania Niemców (z lewej) z bolszewikami w Brześciu Litewskim, luty – marzec, 1918.



Traktat brzeski (1918) w pięciu językach: niemieckim, węgierskim, rosyjskim, tureckim i bułgarskim.



POLSKA KOMISYA LIKWIDACYJNA.

Tablica Polskiej Komisji Likwidacyjnej z Galicji Zachodniej.



Pierwsza dywizja armii ukraińskiej, przełom 1918 roku –
Legiony Polskie już nie istnieją.



Orleńskie Lwowskie, listopad 1918.



Ukraiński Strzelec Siczowy broniący centrum Lwowa przed polskimi wojskami w listopadzie 1918 roku.



Widok na ratusz w Tarnowie. Miasto jako pierwsze odzyskało niepodległość 31 października 1918.



Lokalny znaczek pocztowy z Tarnowa, 1919.



Ukraina, 1919 – atakowana ze wszystkich stron.



Tadeusz Rozwadowski (1866–1928), polski wojskowy, Feldmarschalleutnant cesarskiej i królewskiej armii, generał broni Wojska Polskiego, szef Sztabu Generalnego Wojska Polskiego w czasie Bitwy Warszawskiej 1920.



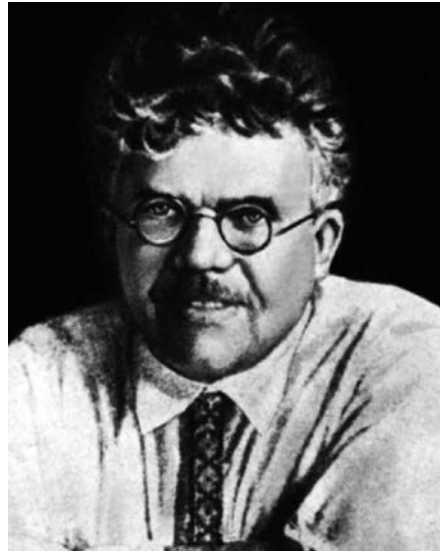
Władysław Sikorski (1881–1943), generał broni Wojska Polskiego, dwukrotny premier rządu Rzeczypospolitej Polskiej (w kraju i na uchodźstwie), twórca i naczelny wódz Polskich Sił Zbrojnych (na Zachodzie).



Wincenty Witos (1874–1945), polski polityk, działacz ruchu ludowego, trzykrotny premier Rzeczypospolitej Polskiej.



Symon Petlura (1879–1926), ukraiński polityk socjaldemokratyczny i narodowy, pisarz, dziennikarz oraz publicysta. Sojusznik polski w kampani kijowskiej, później rezydent Tarnowa.



Wołodymyr Zatoncki (1888–1938), przewodniczący Galrewkomu, 1920.



Pomnik Armii Konnej Siemiona Budionnego pod Oleskiem.



Polska dzielnica Jackowo
w Chicago.



Chasyd w Brooklynie,
Nowy Jork.



Potomkowie ukraińskich emigrantów
z Galicji podczas Dnia Kanady,
Alberta.



Potomkowie niemieckich emigrantów
ze wschodniej Europy podczas
obchodów Oktoberfest w Toronto,
Kanada.



Administracja polska w dawnej Galicji Wschodniej została potwierdzona przez Ligę Narodów w 1923 roku.
Orzeł biały w koronie – godło II RP.



Józef Piłsudski (1867–1935), były komendant Legionów Polskich, Naczelnik Państwa w latach 1918–1922, przeżył próbę zamachu we Lwowie w 1921.



Lord George Curzon (1859–1925), niegdyś wicekról Indii, nie miał pojęcia o przyszłych losach tzw. linii Curzona.



Wieczna wieś.

Antoni Kozakiewicz, *Targ w galicyjskim miasteczku*, 1922.



Spółeczeństwo międzywojenne pozostało wieloetniczne,
wielowyznaniowe i wielojęzyczne.

Synagoga w Wadowicach: dobrze znana młodemu
Karolowi Wojtyła, zdemolowana w 1940.



Drużyna siatkarek we Lwowie, okres międzywojenny.



Drużyna hokejowa Makkabi Kraków, 1931.



Walka z analfabetyzmem była wielkim sukcesem II RP.
Żydowskie dzieci w szkole we Lwowie, 1930.



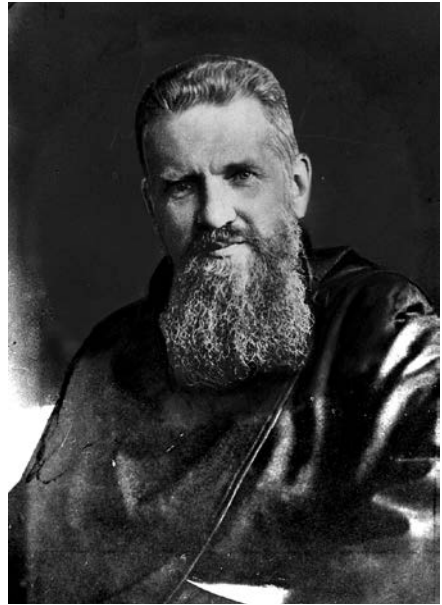
Banknot hiperinflacyjny, 1923.



Zagraniczne protesty przeciw „pacyfikacji”, 1930:
„Precz z tyranią polską”, „Polscy najeźdźcy niszczą kulturę ukraińską”,
„250 000 Ukraińców w polskich obozach więziennych”.



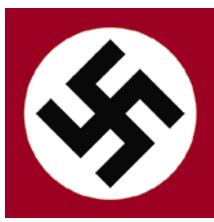
Adam Stefan Sapieha (1867–1951), duchowny rzymskokatolicki, biskup diecezjalny krakowski (od 1926 arcybiskup metropolita), kardynał prezbiter, mąż stanu.



Andrzej Szeptycki (1865–1944), duchowny greckokatolicki, arcybiskup metropolita lwowski i halicki, biskup kamieniecki, mąż stanu.



Zakonnice kopiące rowy przeciwlotnicze we Lwowie, sierpień 1939.



Swastyka oraz sierp i młot – symbole dwóch totalitaryzmów niszczących Europę w XX wieku.



Triumfalna defilada kawalerii sowieckiej po kapitulacji Lwowa, 1939.



Przemysł: Niemcy czekają na sowiecki pociąg na peronie punktu wymiany pomiędzy III Rzeszą a ZSRR, 1940.



Defilada niemiecka w Krakowie:
żołnierze Wehrmachtu niosą
sztandary krzyżackie zdobyte
pod Grunwaldem, 1940.



Zwłoki ofiar NKWD
na podwórzu więzienia
przy ul. Łąckiego we Lwowie,
czerwiec 1941.



W nocy z 9 na 10 lutego 1940 roku rozpoczęła się pierwsza
z czterech masowych deportacji w głąb Związku Sowieckiego.
Rekonstrukcja łagru i sowieckiego składu kolejowego
z wagonami bydłocymi w Symbarku.



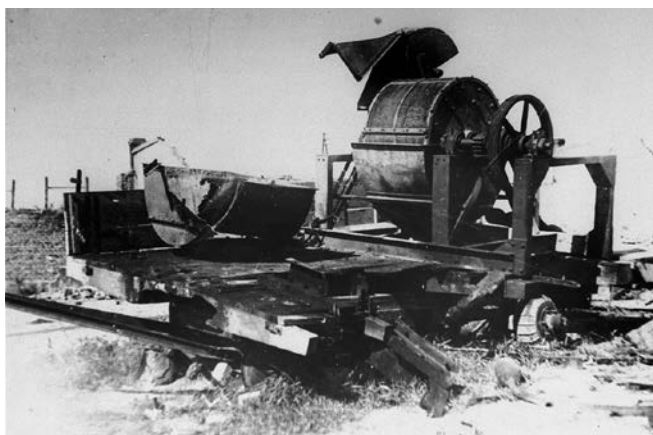
Zagraniczne podręczniki często piszą o „wejściu Wehrmachtu w Rosję”.
Grupa cywilów wita Wehrmacht przed katedrą łaćiańską we Lwowie,
czerwiec 1941.



Ukraińscy kolaboranci mała odzyskali dla Ukrainy.
Defilada z okazji wizyty gubernatora generalnego Hansa Franka.



„Dni Petlury” – pogrom ludności żydowskiej na ulicach Lwowa, lipiec 1941.



Piekielna maszyna do mielenia ludzkich kości z obozu koncentracyjnego w Janowie.



Rampa przed bramą obozu Auschwitz II – Birkenau.



Walki zbrojne z władzami sowieckimi trwały do lat 50.
Sotnia UPA, Karpaty Wschodnie – hasło „Ani Hitler, ani Stalin”.



Rzeź wołyńska rozszerza się na dawną Galicję Wschodnią, 1943–1944 –
ofiary z okręgu Zaleszczyki: polityka wypędzania Polaków poza San.
Informacje o masakrach zostały zakazane przez sowiecką i PRL-owską
cenzurę do późnych dekad XX wieku.



AK zależna od Rządu Polskiego w Londynie była ofiarą braku koordynacji między członkami Wielkiej Koalicji. Żołnierze z dzielnicy Śródmieście w czasie akcji „Burza” we Lwowie.



Żołnierze z dawnej Galicji – Polacy, Ukraińcy i Żydzi – tworzyli kręgosłup armii Andersa. 5 Dywizja Kresowa podczas walk o Monte Cassino, maj 1944.



Armia Stalina wypędziła Niemców z ziem okupowanych, jednocześnie wprowadzając drugi wariant totalitaryzmu. Artyleria sowiecka pod Wawelem w Krakowie, styczeń 1945.



Wielka Trójka w Jałcie, luty 1945: to oni zdecydowali o podziale dawnej Galicji. Priorytetem Roosevelta było zwerbowanie Stalina do udziału w wojnie przeciw Japonii.



Tzw. repatrianci zmierzają na tzw. Ziemie Odzyskane, 1945. Ich los niewiele różnił się od losów osób deportowanych w latach 1939–1941.



Breslau, dziś Wrocław: widok na ruiny w centrum miasta, 1945. Miastu nad Odrą bliżej było do reinkarnacji Lwowa niż sowieckiemu Lwov/Lviv.



Flaga Ukraińskiej SSR, która pochłonęła dawną Galicję Wschodnią.



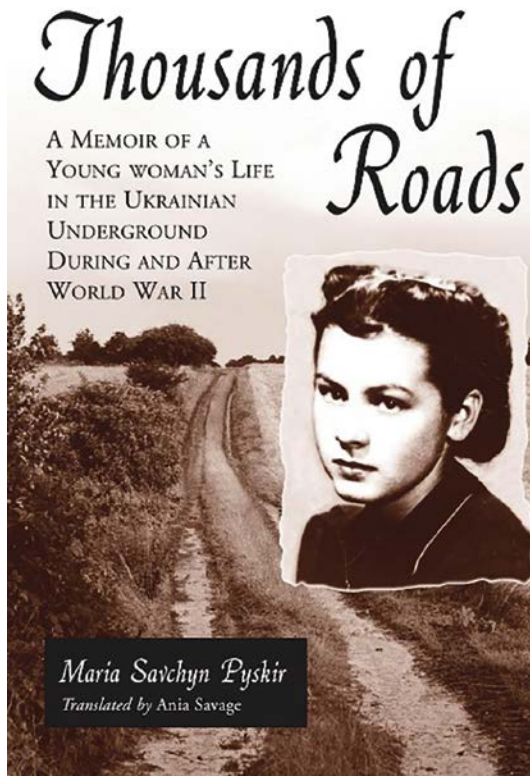
Orzeł bez korony – godło Polskiej Rzeczypospolitej Ludowej, w skład której weszła dawną Galicja Zachodnia.



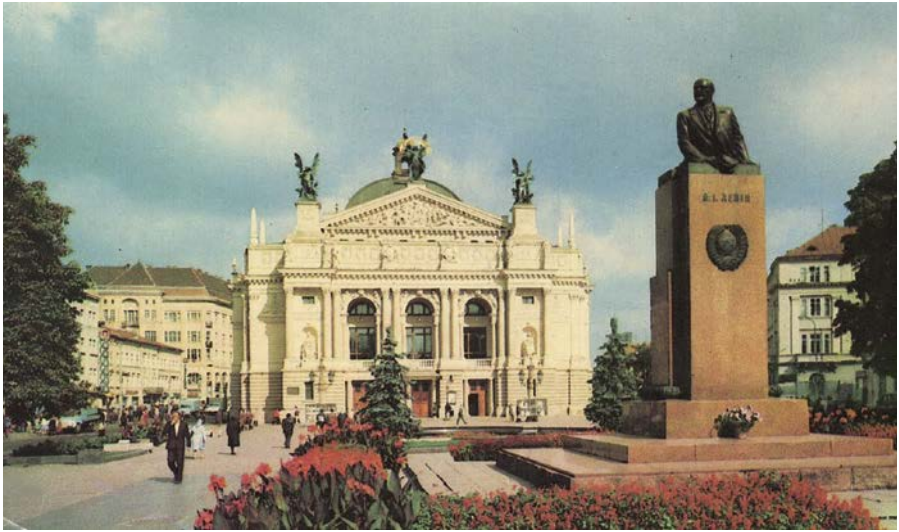
Akcja Wisła, 1946–1947 – państwowe czystki etniczne.



Bieszczady, lata 50. XX wieku – przełęcz nad Tyskową.
Pusta przestrzeń dawnego kraju Łemków była rajem dla samotnych turystów.



Okładka pamiętnika Marii Sawczyn Pyskir wydanego w USA.
W historii życie pojedynczych ludzi przeplata się z dziejami narodów.



Pomnik Lenina wzniesiony we Lwowie w 1952 roku.
Pax sovietica trwała do 1991 roku.



Na ziemiach dawnej Galicji wszędzie znajdują się stare cmentarze
austriackie, polskie, ukraińskie, żydowskie. I nie tylko.
Macewy na cmentarzu żydowskim w Zbarażu.



Kościół greckokatolicki, który rozwijał się prężnie w Galicji, był okrutnie prześladowany w ZSRR i został skasowany w PRL. Cerkiew św.św. Kosmy i Damiana w Tyliczu – dziś parafia rzymskokatolicka.



Nikifor Krynicki, ostatni Mohikanin.
Pejzaż górski z cerkwią.

ZIEMIE POLSKIE ZAANEKTOWANE PRZEZ AUSTRIĘ PODCZAS I I II ROZBIORU



terytorium Rzeczypospolitej, 1769/1772



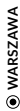
starostwo spiskie okupowane przez Austriaków 1769–1772, formalnie zagarnięte 1772



ziemie polskie zagarnięte przez monarchię habsburską w wyniku I rozbioru Rzeczypospolitej (1772) i terytorium nowo utworzonego Królestwa Galicji po korektach granicznych (1776)



ziemie polskie zagarnięte przez monarchię habsburską w wyniku III rozbioru Rzeczypospolitej (1795) i dołączone do Królestwa Galicji jako tzw. Nowa Galicja



WARSZAWA
stolice państw



Łęczyca
stolice województw



granice międzynarodowe (1772)

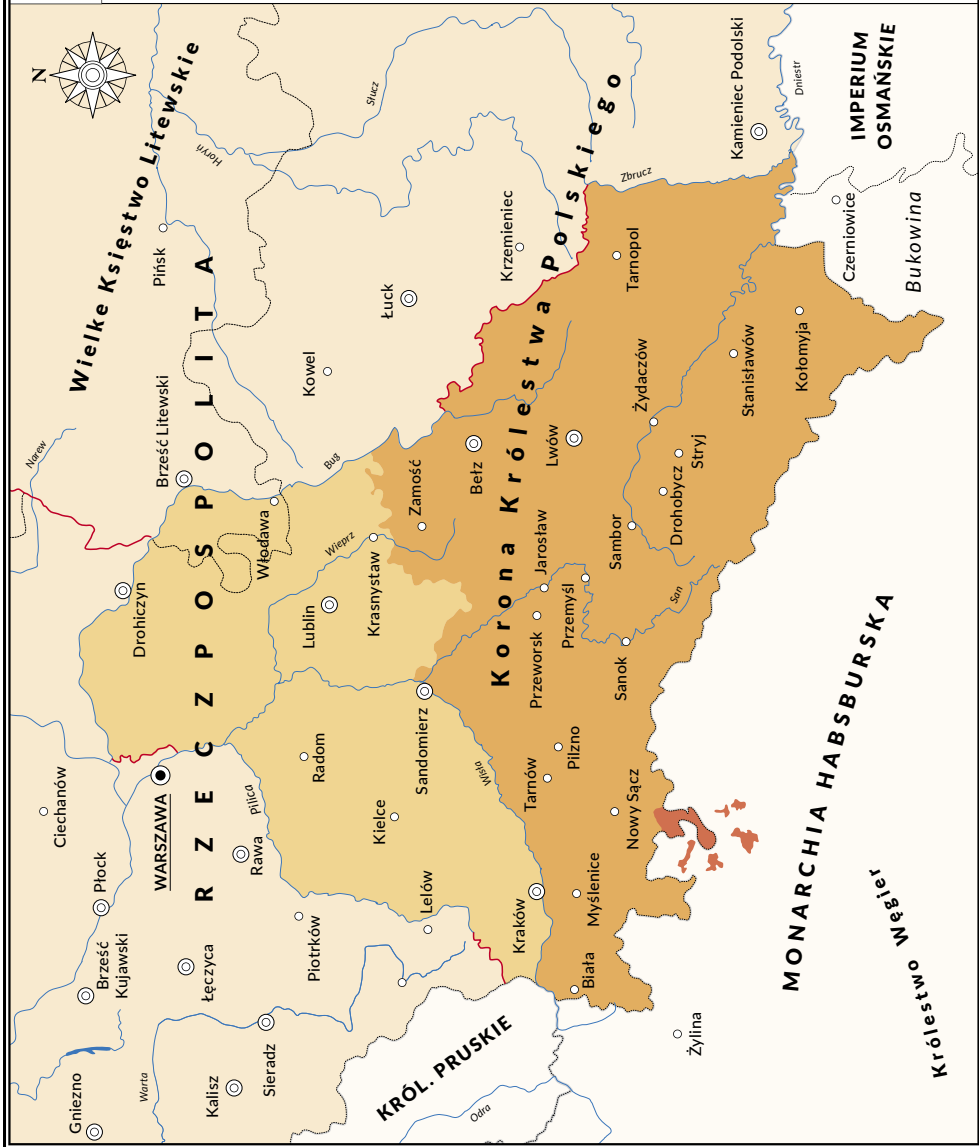


granice między Koroną, Wielkim Księstwem Litewskim, Kurlandią i Infantami Polskimi

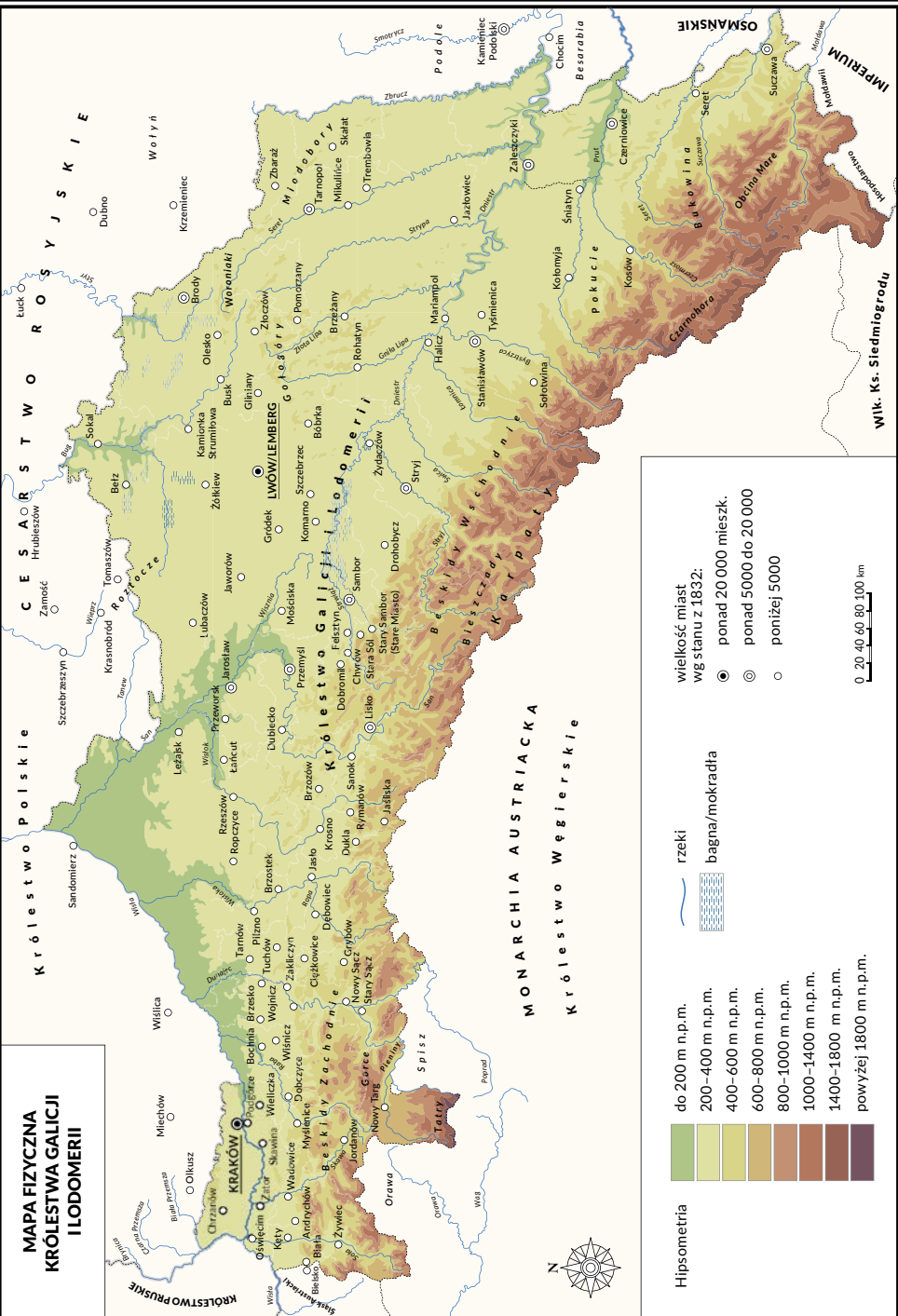


granica między Austrią, Prusami i Rosją na terytorium Rzeczypospolitej po III rozbiorze

0 20 40 60 80 100 km



MAPA FIZYCZNA KRÓLESTWA GALICJI I LODOMERII



Hipsometria

- do 200 m n.p.m.
- 200–400 m n.p.m.
- 400–600 m n.p.m.
- 600–800 m n.p.m.
- 800–1000 m n.p.m.
- 1000–1400 m n.p.m.
- 1400–1800 m n.p.m.
- powyżej 1800 m n.p.m.

- rzeki
- bagna/mokradła

- ## wielkość miast wg stanu z 1832:
- ponad 20 000 miesz.
 - ◎ ponad 5000 do 20 000
 - poniżej 5000



MONARCHIA AUSTRIACKA Królestwo Węgierskie

Królestwo Polskie Cesarstwo Rosyjskie

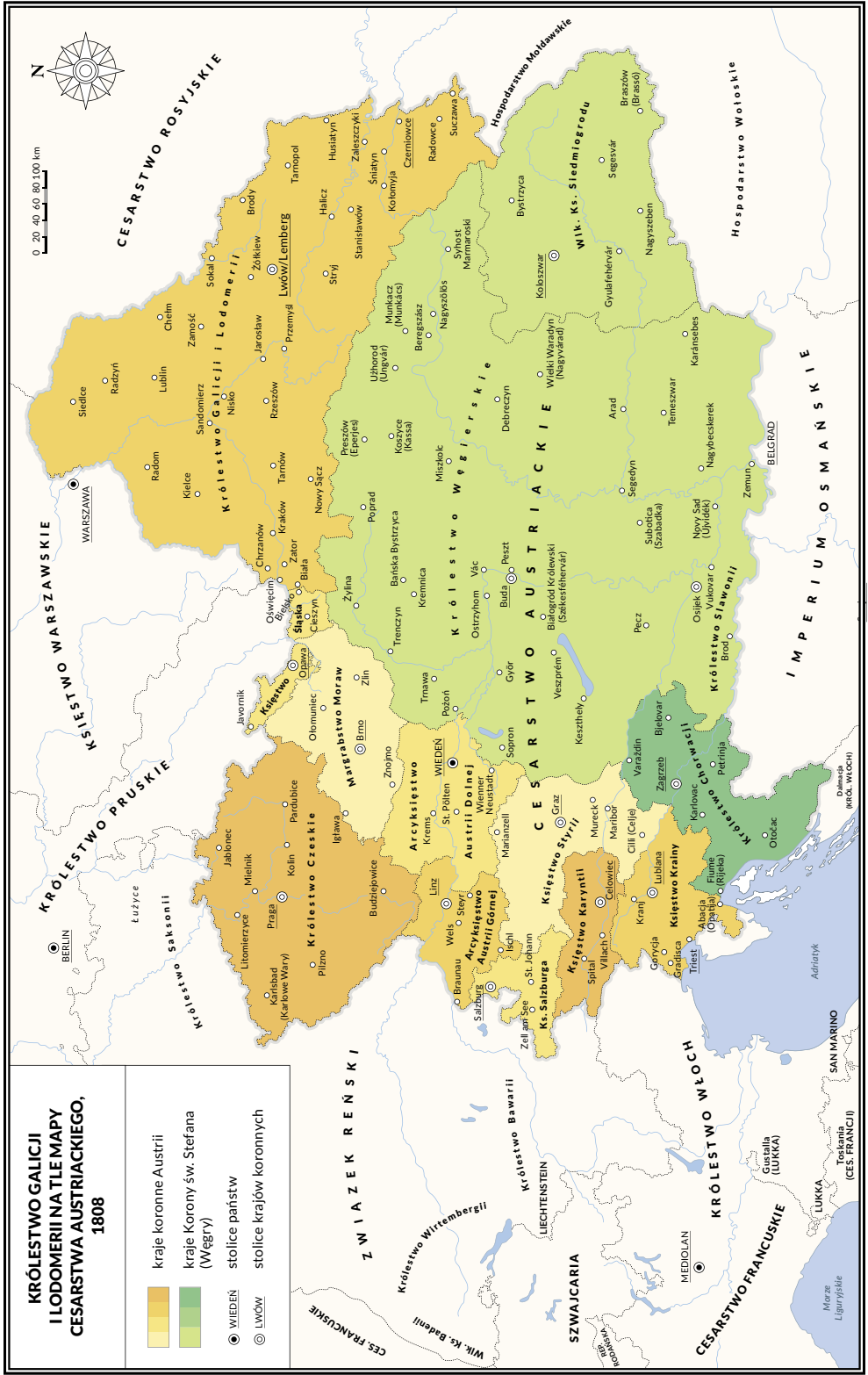
OSMAŃSKIE IMPERIUM

Wlk. Ks. Siedmiogrodzi

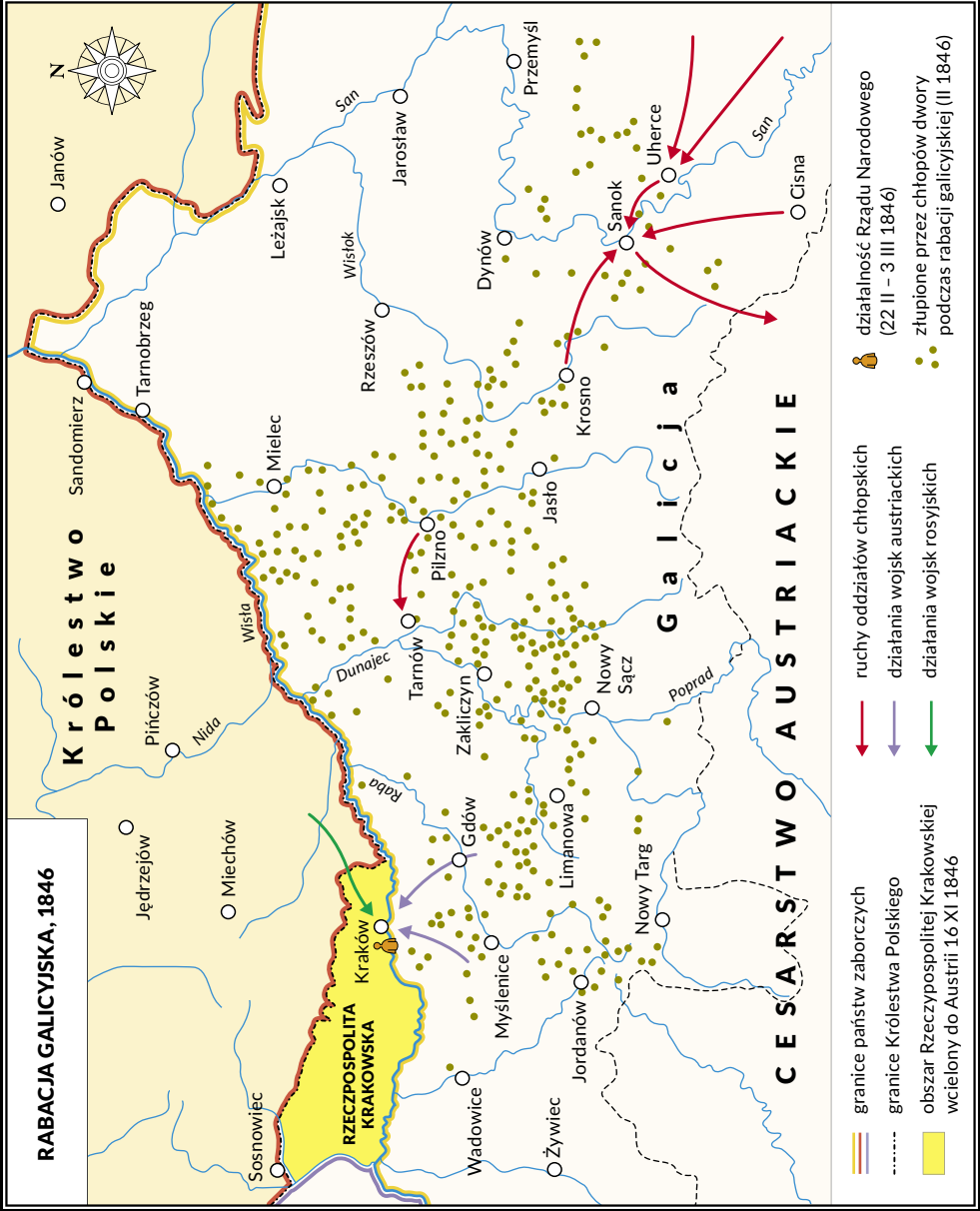
**KRÓLESTWO GALICJI
I LUDOMERII NA TLE MAPY
CESARSTWA AUSTRIACKIEGO,
1808**

- kraje koronne Austrii
- kraje Korony św. Stefana (Węgry)
- WIEDŃ
- LWÓW

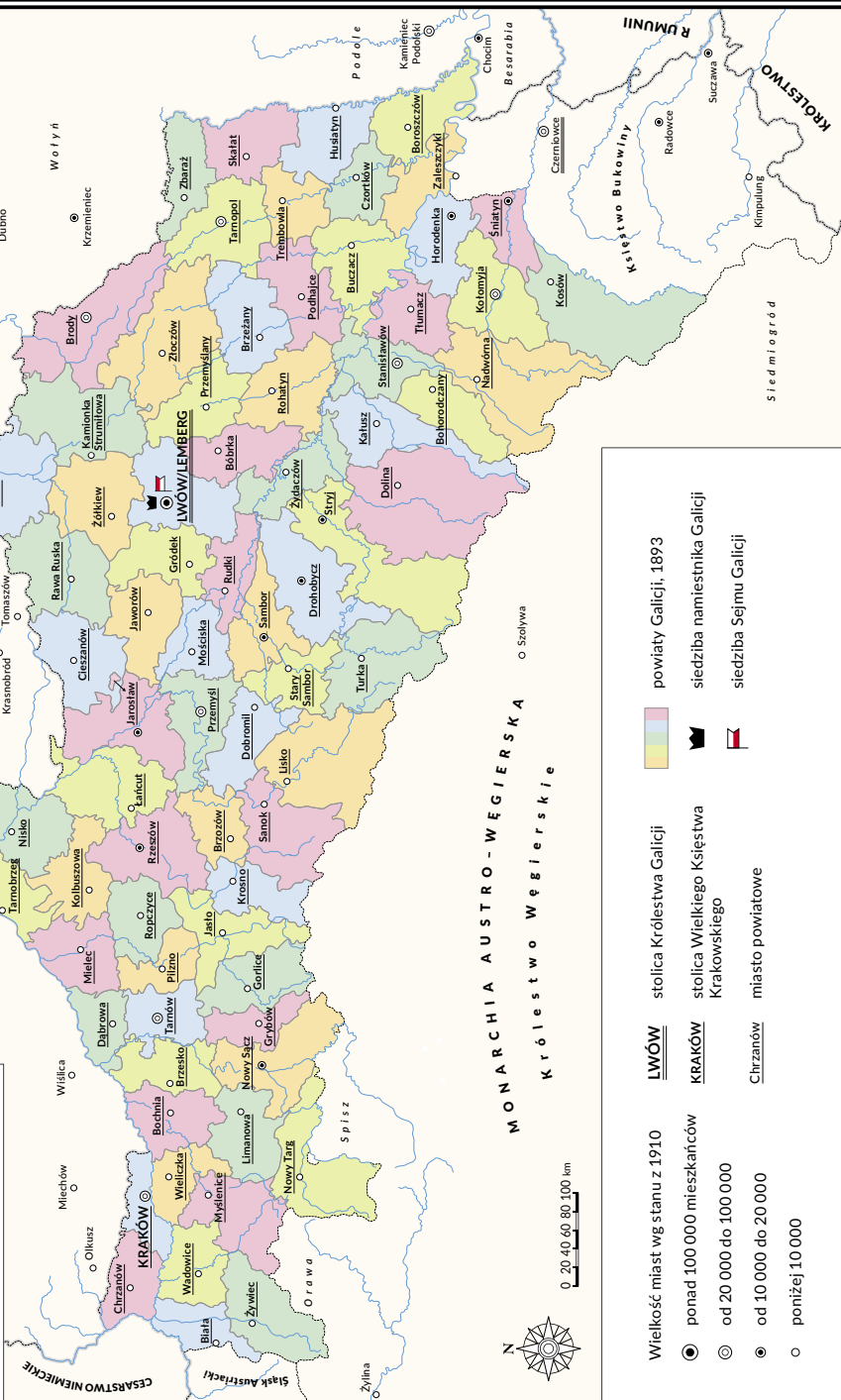
- stolice państw
- stolice krajów koronnych







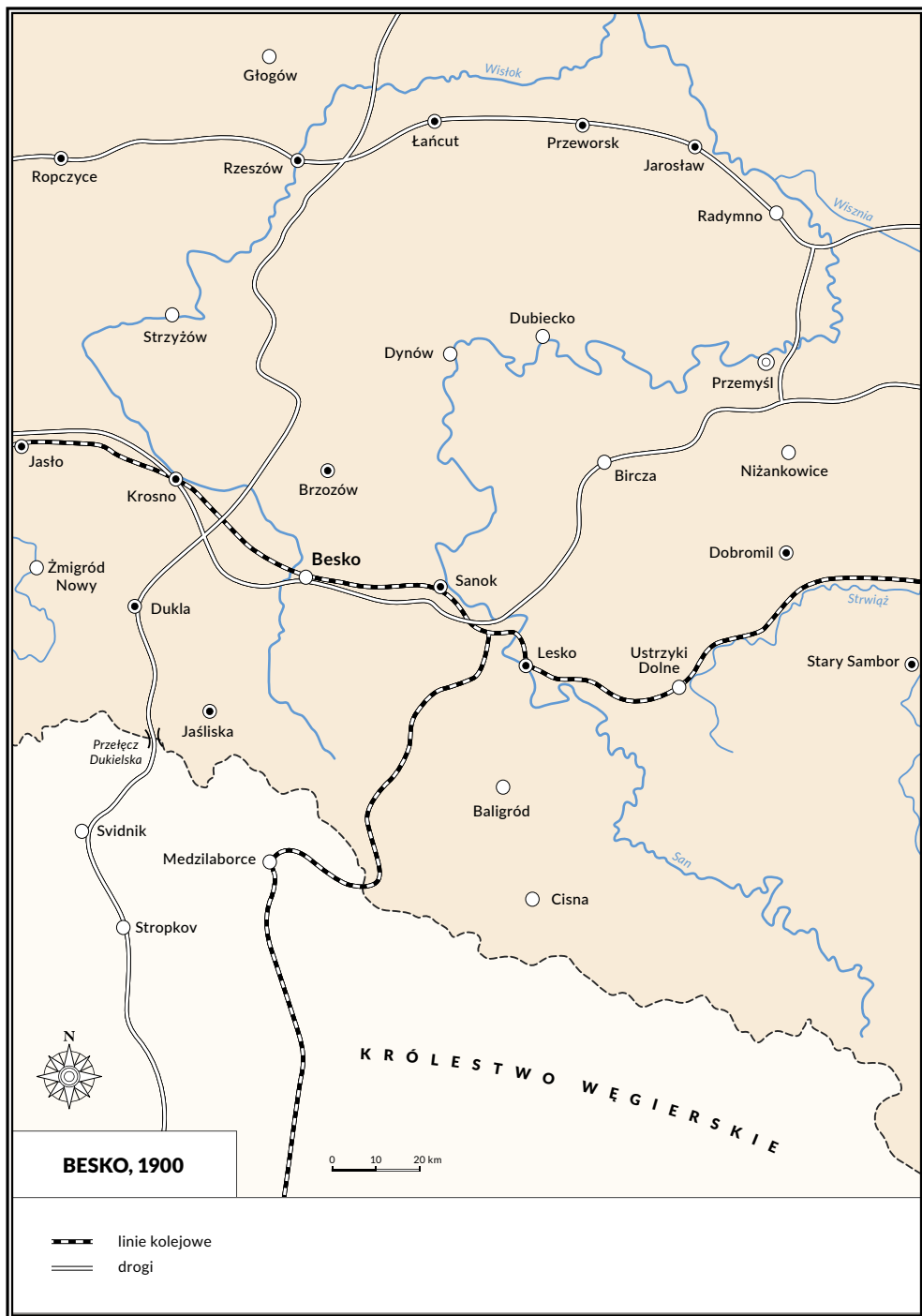
**PODZIAŁ ADMINISTRACYJNY
KRÓLESTWA GALICJI
I LODOMERII, 1893**

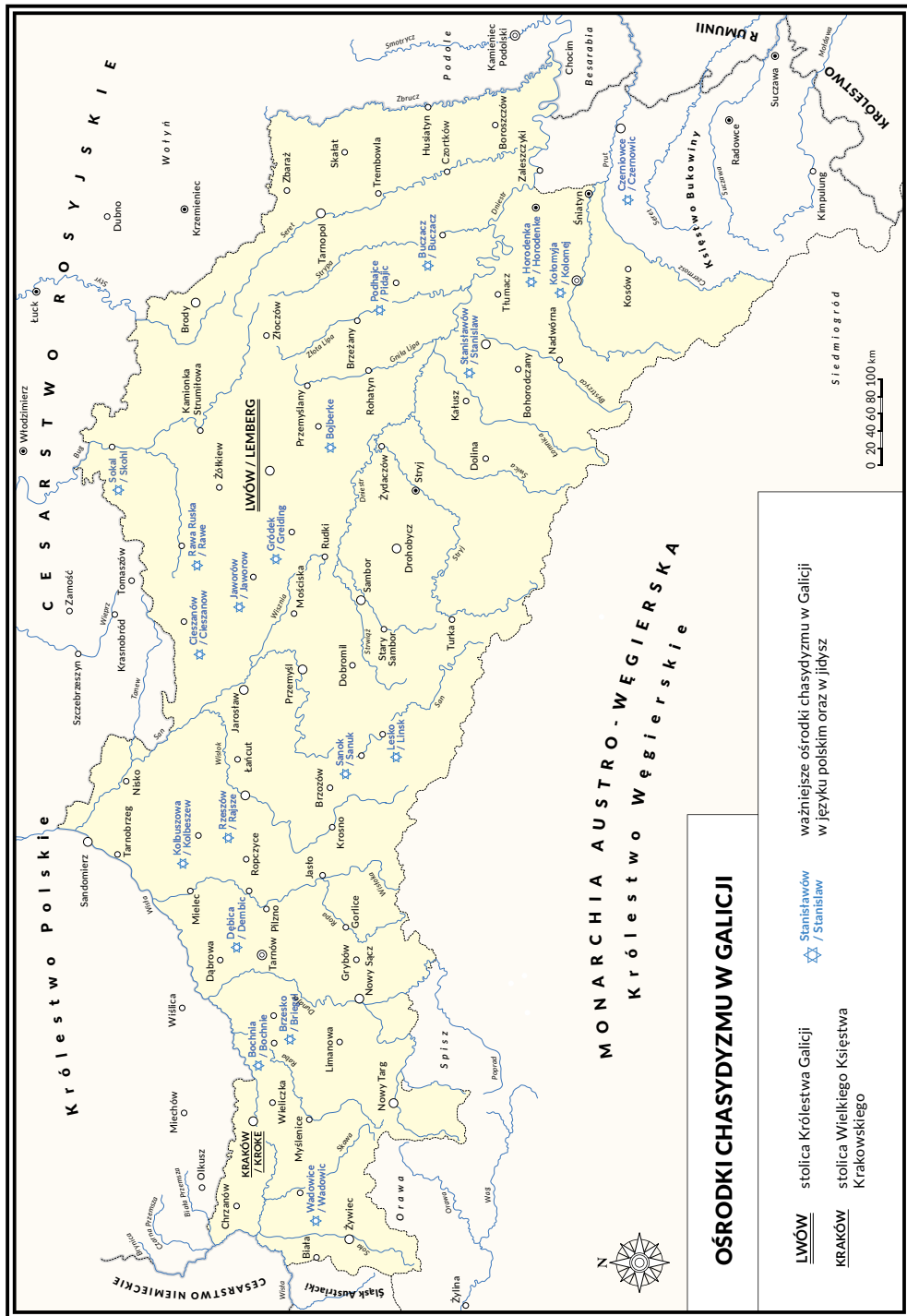


MONARCHIA AUSTRO-WĘGIERSKA
Królestwo Węgierskie



Wielkość miast wg stanu z 1910	LWÓW	stolica Królestwa Galicji		powiaty Galicji, 1893
● ponad 100 000 mieszkańców	KRAKÓW	stolica Wielkiego Księstwa Krakowskiego		siedziba namiestnika Galicji
◎ od 20 000 do 100 000	Chirzanów	miasto powiatowe		siedziba Sejmu Galicji
● od 10 000 do 20 000				
○ poniżej 10 000				



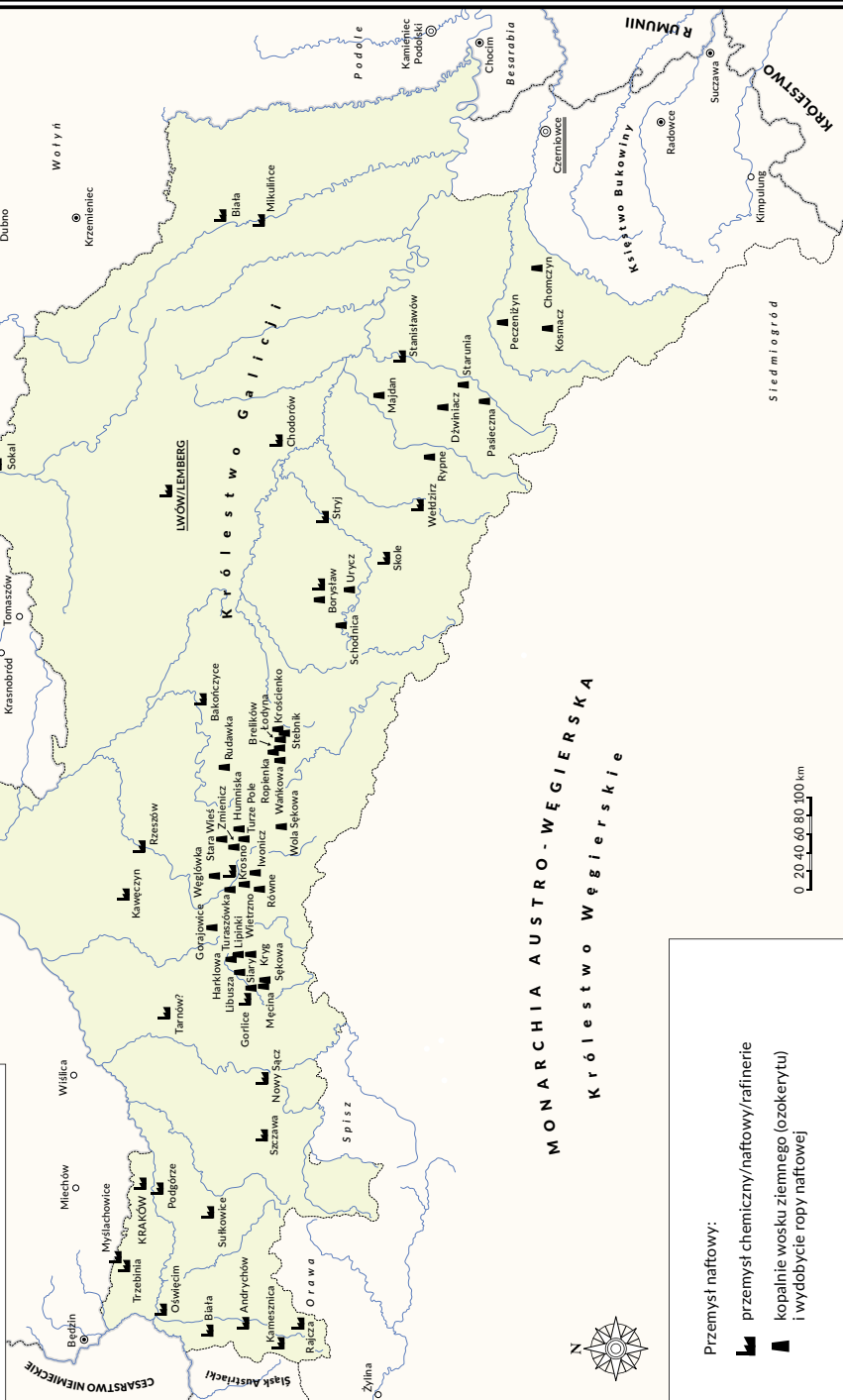


MONARCHIA AUSTRO-WĘGIERSKA Królestwo Węgierskie



OŚRODKI CHASYDZMU W GALICJI

- LWÓW** stolica Królestwa Galicji
- KRAKÓW** stolica Wielkiego Księstwa Krakowskiego
- Starostawów** ważniejsze ośrodki chasydyzmu w Galicji
- Stambor** w języku polskim oraz w jidysz

**PRZEMYSŁ RAFINERYJNY
I POLA NAFTOWE
W GALICJI**



Przemysł naftowy:

-  przemysł chemiczny/naftowy/refinerie
-  kopalnie wosku ziemnego (ozokerytu) i wydobywcze ropy naftowej



0 20 40 60 80 100 km

MONARCHIA AUSTRO-WĘGIERSKA
Królestwo Węgierskie

Królestwo Polskie
CESARSTWO ROSYJSKIE
Wojny
Krzemienniec
Dubno
Kamieniec Podolski
Chocim
Besarabia
Kimpulung
Siedmiogród
Suczawa
Radowce
Czernobyl
Chocim
Kozacz
Peczniżyn
Starunia
Pałeczna
Dziwniacz
Rypne
Wielbierz
Majdan
Stamiszawów
Chodorów
Mikulufice
Biała
Wólka Słowska
Stebnik
Siedmiogród
Stryj
Strycz
Siole
Boryslaw
Siedmiogród
Utrycz
Siedmiogród

CESARSTWO NIEMIECKIE
Bedzin
Miechów
Wieliczka
Myślanowice
Trzebinia
KRAKÓW
Podgórze
Oświęcim
Biała
Sulkowice
Andrychów
Kamienica
Rajca
Orawa
Złotycha
Tarnów?
Gorajów
Węglowa
Sierak
Mias
Zmienicz
Bakotczyce
Rudawka
Humiska
Turze Pole
Londy
Ropienka
Wiatkowice
Krośnice
Stebnik
Wola Słowska
Rowne
Woniacz
Lipniki
Wietrzno
Słany
Kryg
Sępkowa
Męcina
Nowy Sącz
Saczana

Wieliczka
Miechów
Wieliczka
Myślanowice
Trzebinia
KRAKÓW
Podgórze
Oświęcim
Biała
Sulkowice
Andrychów
Kamienica
Rajca
Orawa
Złotycha
Tarnów?
Gorajów
Węglowa
Sierak
Mias
Zmienicz
Bakotczyce
Rudawka
Humiska
Turze Pole
Londy
Ropienka
Wiatkowice
Krośnice
Stebnik
Wola Słowska
Rowne
Woniacz
Lipniki
Wietrzno
Słany
Kryg
Sępkowa
Męcina
Nowy Sącz
Saczana

Wieliczka
Miechów
Wieliczka
Myślanowice
Trzebinia
KRAKÓW
Podgórze
Oświęcim
Biała
Sulkowice
Andrychów
Kamienica
Rajca
Orawa
Złotycha
Tarnów?
Gorajów
Węglowa
Sierak
Mias
Zmienicz
Bakotczyce
Rudawka
Humiska
Turze Pole
Londy
Ropienka
Wiatkowice
Krośnice
Stebnik
Wola Słowska
Rowne
Woniacz
Lipniki
Wietrzno
Słany
Kryg
Sępkowa
Męcina
Nowy Sącz
Saczana

Wieliczka
Miechów
Wieliczka
Myślanowice
Trzebinia
KRAKÓW
Podgórze
Oświęcim
Biała
Sulkowice
Andrychów
Kamienica
Rajca
Orawa
Złotycha
Tarnów?
Gorajów
Węglowa
Sierak
Mias
Zmienicz
Bakotczyce
Rudawka
Humiska
Turze Pole
Londy
Ropienka
Wiatkowice
Krośnice
Stebnik
Wola Słowska
Rowne
Woniacz
Lipniki
Wietrzno
Słany
Kryg
Sępkowa
Męcina
Nowy Sącz
Saczana

Wieliczka
Miechów
Wieliczka
Myślanowice
Trzebinia
KRAKÓW
Podgórze
Oświęcim
Biała
Sulkowice
Andrychów
Kamienica
Rajca
Orawa
Złotycha
Tarnów?
Gorajów
Węglowa
Sierak
Mias
Zmienicz
Bakotczyce
Rudawka
Humiska
Turze Pole
Londy
Ropienka
Wiatkowice
Krośnice
Stebnik
Wola Słowska
Rowne
Woniacz
Lipniki
Wietrzno
Słany
Kryg
Sępkowa
Męcina
Nowy Sącz
Saczana

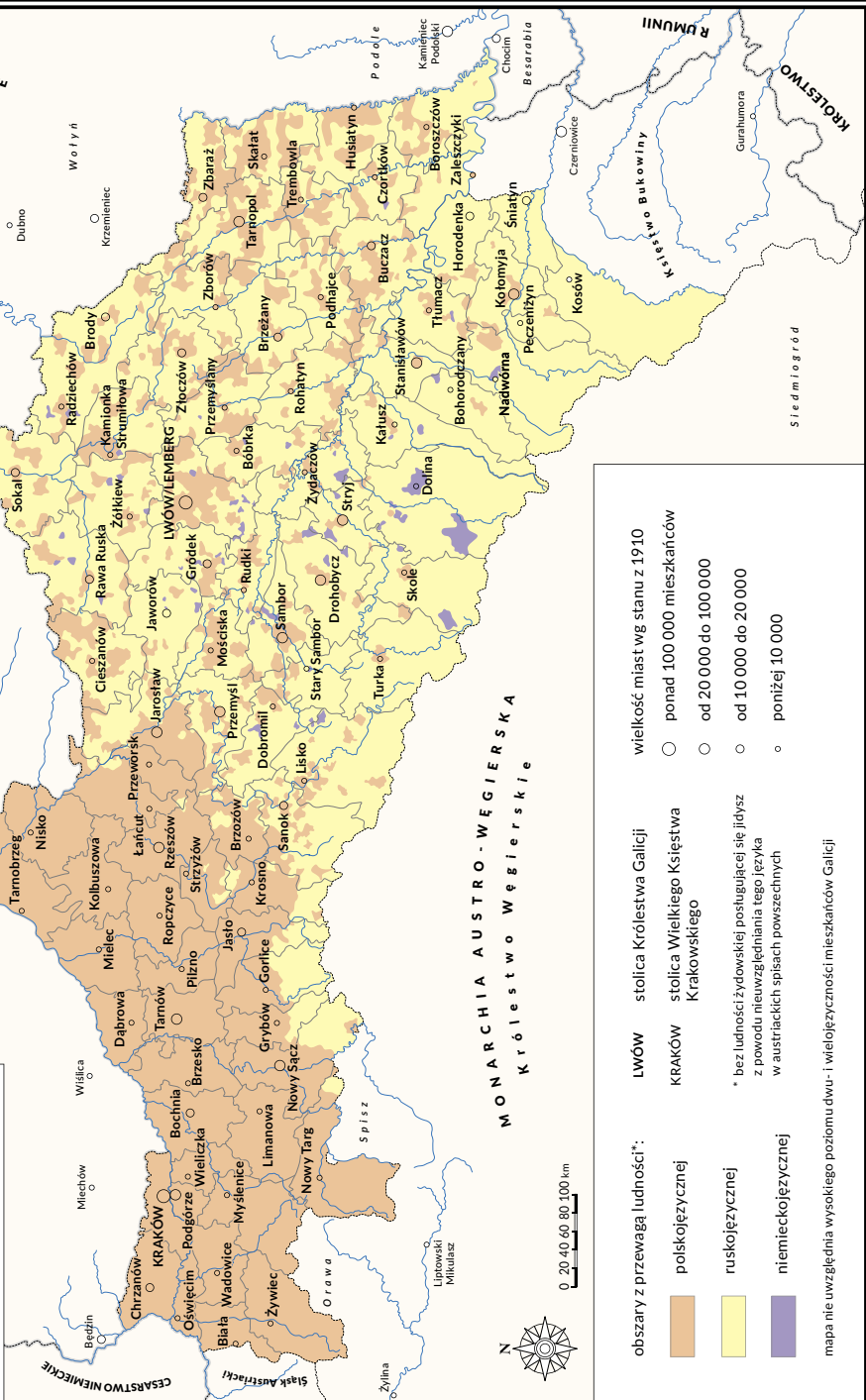
Wieliczka
Miechów
Wieliczka
Myślanowice
Trzebinia
KRAKÓW
Podgórze
Oświęcim
Biała
Sulkowice
Andrychów
Kamienica
Rajca
Orawa
Złotycha
Tarnów?
Gorajów
Węglowa
Sierak
Mias
Zmienicz
Bakotczyce
Rudawka
Humiska
Turze Pole
Londy
Ropienka
Wiatkowice
Krośnice
Stebnik
Wola Słowska
Rowne
Woniacz
Lipniki
Wietrzno
Słany
Kryg
Sępkowa
Męcina
Nowy Sącz
Saczana

Wieliczka
Miechów
Wieliczka
Myślanowice
Trzebinia
KRAKÓW
Podgórze
Oświęcim
Biała
Sulkowice
Andrychów
Kamienica
Rajca
Orawa
Złotycha
Tarnów?
Gorajów
Węglowa
Sierak
Mias
Zmienicz
Bakotczyce
Rudawka
Humiska
Turze Pole
Londy
Ropienka
Wiatkowice
Krośnice
Stebnik
Wola Słowska
Rowne
Woniacz
Lipniki
Wietrzno
Słany
Kryg
Sępkowa
Męcina
Nowy Sącz
Saczana

Wieliczka
Miechów
Wieliczka
Myślanowice
Trzebinia
KRAKÓW
Podgórze
Oświęcim
Biała
Sulkowice
Andrychów
Kamienica
Rajca
Orawa
Złotycha
Tarnów?
Gorajów
Węglowa
Sierak
Mias
Zmienicz
Bakotczyce
Rudawka
Humiska
Turze Pole
Londy
Ropienka
Wiatkowice
Krośnice
Stebnik
Wola Słowska
Rowne
Woniacz
Lipniki
Wietrzno
Słany
Kryg
Sępkowa
Męcina
Nowy Sącz
Saczana

Wieliczka
Miechów
Wieliczka
Myślanowice
Trzebinia
KRAKÓW
Podgórze
Oświęcim
Biała
Sulkowice
Andrychów
Kamienica
Rajca
Orawa
Złotycha
Tarnów?
Gorajów
Węglowa
Sierak
Mias
Zmienicz
Bakotczyce
Rudawka
Humiska
Turze Pole
Londy
Ropienka
Wiatkowice
Krośnice
Stebnik
Wola Słowska
Rowne
Woniacz
Lipniki
Wietrzno
Słany
Kryg
Sępkowa
Męcina
Nowy Sącz
Saczana

PODZIAŁ JĘZYKOWY LUDNOŚCI GALICJI, 1910



MONARCHIA AUSTRO-WĘGIERSKA
Królestwo Węgierskie

- obszary z przewagą ludności*:
- polskojęzycznej
 - ruskojęzycznej
 - niemieckojęzycznej

- wielkość miast wg stanu z 1910
- ponad 100 000 mieszkańców
 - od 20 000 do 100 000
 - od 10 000 do 20 000
 - poniżej 10 000

* bez ludności żydowskiej postępującej się jidysz z powodu nieurzędniowania tego języka w austriackich spisach powszechnych

mapa nie uwzględnia wysokiego poziomu dwu- i wielojęzyczności mieszkańców Galicji



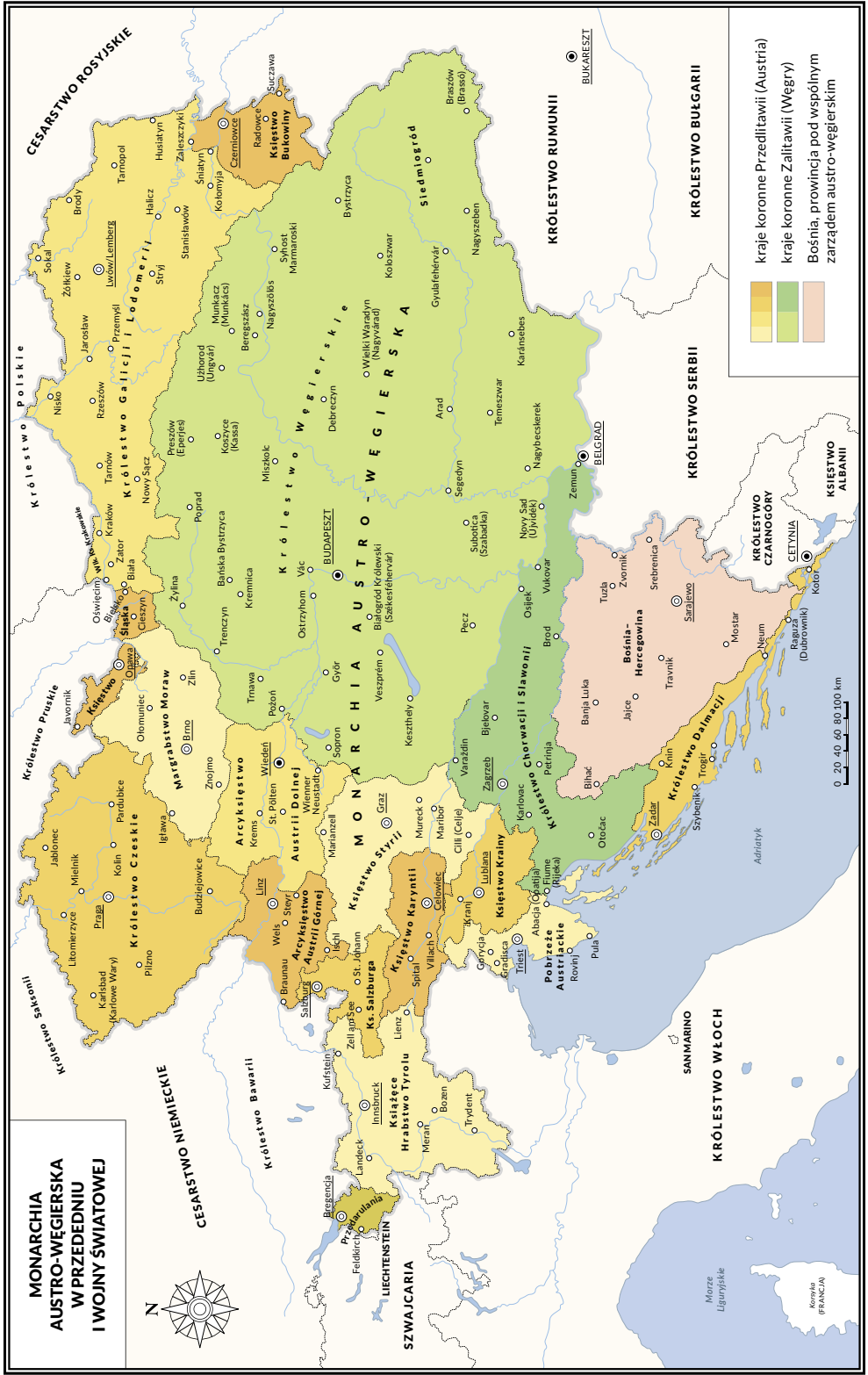
**MONARCHIA
AUSTRO-WĘGERSKA
W PRZEDNIU
I WOJNY ŚWIATOWEJ**

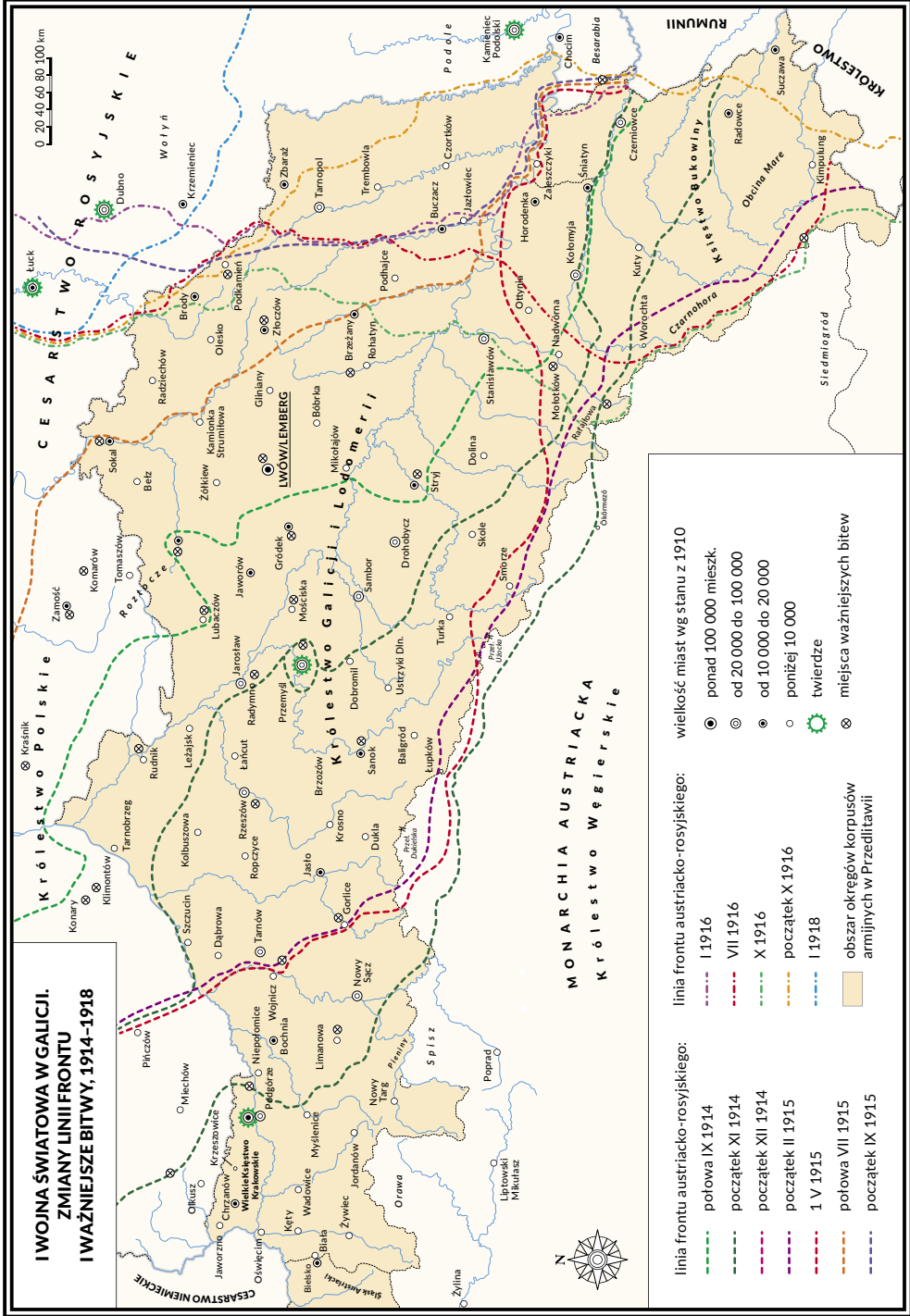


kraje korony Przedlitawii (Austria)
kraje korony Zalitawii (Węgry)
Bośnia, prowincja pod wspólnym
zarządem austro-węgierskim



0 20 40 60 80 100 km

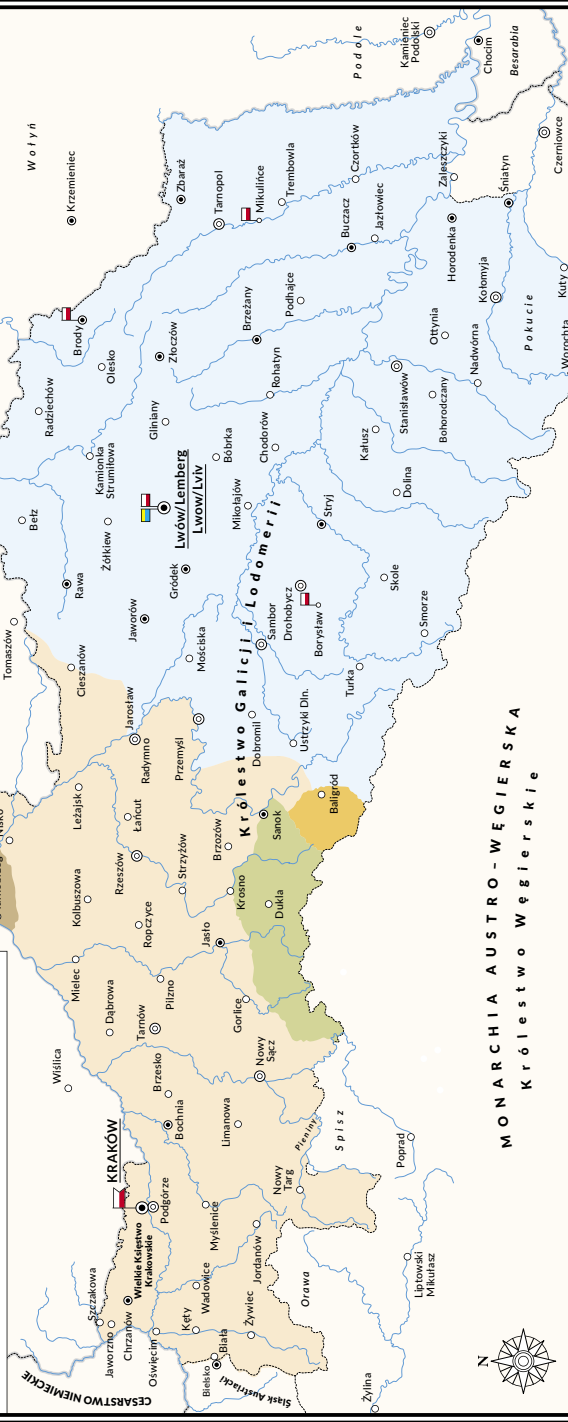




**I WOJNA ŚWIATOWA W GALICJI.
ZMIANY LINII FRONTU
I WAŻNIEJSZE BITWY, 1914-1918**

<ul style="list-style-type: none"> —●—●—●— —●—●—●—●— —●—●—●—●—●— —●—●—●—●—●—●— —●—●—●—●—●—●—●— —●—●—●—●—●—●—●—●— 	<p>linia frontu austriacko-rosyjskiego:</p> <ul style="list-style-type: none"> połowa IX 1914 początek XI 1914 początek XII 1914 początek II 1915 1 V 1915 połowa VII 1915 początek IX 1915 	<p>linia frontu austriacko-rosyjskiego: wielkość miast wg stanu z 1910</p> <ul style="list-style-type: none"> ● ponad 100 000 miesz. ⊙ od 20 000 do 100 000 ⊙ od 10 000 do 20 000 ○ poniżej 10 000 ⊗ twierdze 	<ul style="list-style-type: none"> ■ obszar okręgów korpusów armijnych w Przedlitawii
--	--	--	--

**OBSZAR GALICJI OPANOWANY PRZEZ
POLSKĄ KOMISJĘ LIKWIDACYJNĄ,
ZACHODNIOURAÍNSKĄ REPUBLIKĘ LUDOWĄ
I REPUBLIKI ŁEMKOWSKIE, X-XII 1918**



0 20 40 60 80 100 km

R O S J A S O W I E C K A

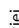





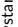
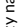
W o l y n

M O N A R C H I A A U S T R O - W Ę G I E R S K A
K r ó l e s t w o W Ę g i e r s k i e

RUMUNII

KRÓLESTWO
KRAKÓW

S i e d m i o g r ó d

-  obszar znajdujący się pod kontrolą Republiki Tamobrzelskiej
-  obszar znajdujący się pod kontrolą Republiki Łemkowskiej
-  obszar znajdujący się pod kontrolą Republiki Komańczańskiej
-  obszar Galicji pod władzą PKL na początku XI 1918
-  terytorium Galicji opianowane przez ZURL, XI 1918
-  powstania polskie przeciwko władzy ukraińskiej
-  ogłoszenie powstania tzw. Zachodniouraińskiej Republiki Ludowej, 1 XI 1918
-  przejęcie władzy nad Galicją zachodnią przez Polską Komisję Likwidacyjną, 31 XI 1918





STAN SIŁ POLSKICH I UKRAIŃSKICH W GALICJI WSCHODNIEJ, KWIECIEŃ 1919

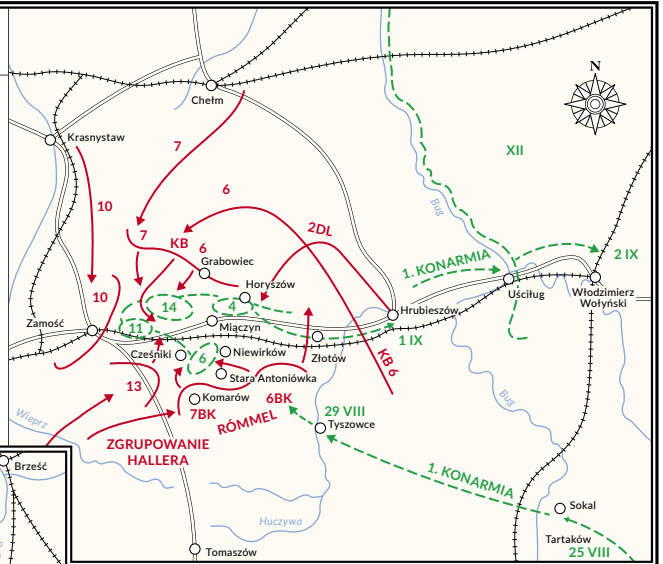
31 000 żołnierzy	38 000 żołnierzy
571 karabinów maszynowych	553 karabinów maszynowych
168 dział	201 dział
25 samochodów	39 samochodów
7 pociągów panc.	4 pociągów panc.

WOJNA POLSKO-UKRAIŃSKA O GALICJĘ WSCHODNIĄ 1918-1919

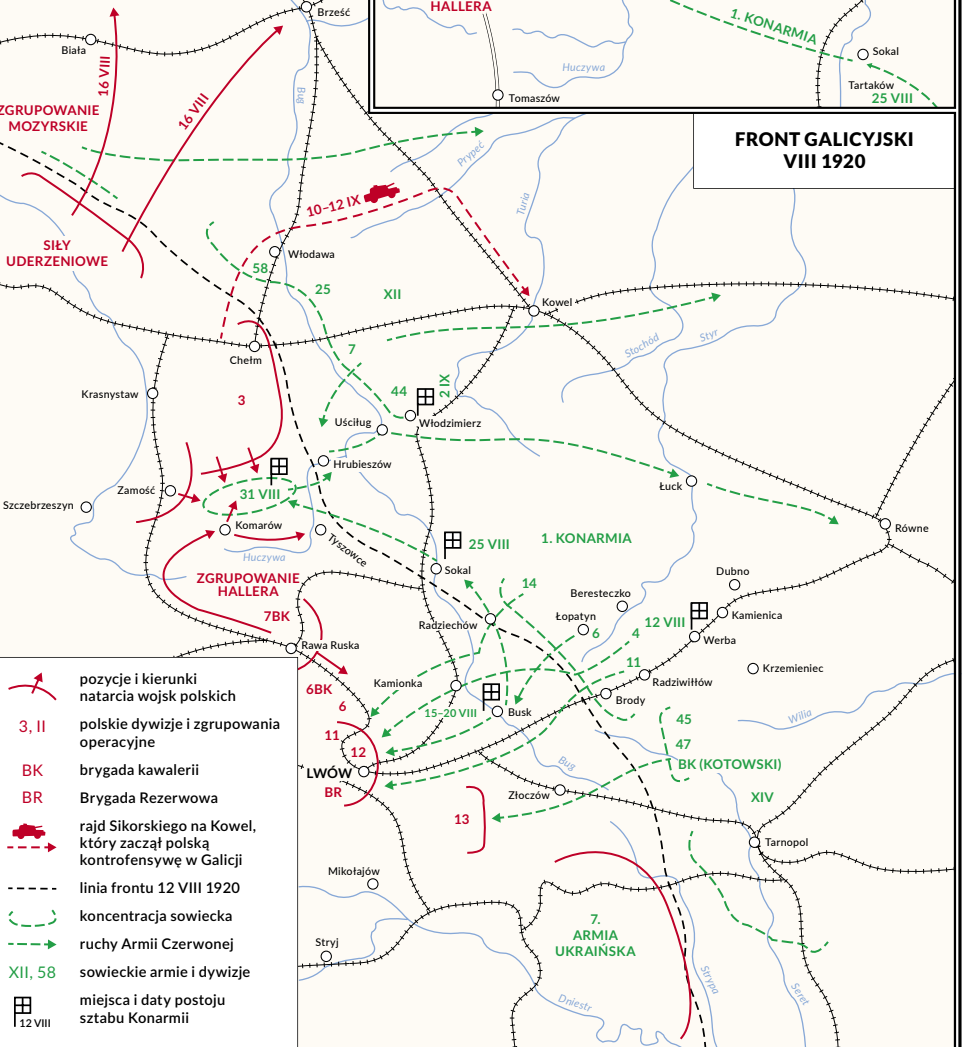
- obszar Galicji pod władzą Polskiej Komisji Likwidacyjnej na początku 1918
- ogniska polskich powstań przeciw okupacji ukraińskiej
- terytorium Galicji opanowane przez Zachodnioukraińską Republikę Ludową, XI 1918
- operacje sił polskich: udane/nieudane
- operacje sił ukraińskich: udane/nieudane
- zasięg okupacji rumuńskiej na Pokuciu, V-VIII 1919
- miejscowość ostrzeliwana przez artylerię ukraińską
- polskie wsie spacyfikowane przez Ukraińców
- ważniejsze bitwy
- linie frontu polsko-ukraińskiego na początku 1919
- 24 V 1919
- 6 VI 1919
- 8 VI 1919 przed kontrofensywą
- siedziba władz ZURL
- ukraińskie obozy zborne dla byłych żołnierzy austriackich
- ukraińskie obozy internowania dla Polaków
- siedziba Naczelnego Dowództwa (I-V 1919) i trzech korpusów armii ukraińskiej, IV 1919
- najdalszy zachodni zasięg kontrofensywy ukraińskiej 27 VI 1919
- wejście wojsk rumuńskich na Pokucie

ZAMOJSKI PIĘRŚCIŃ W DNIACH 30 VIII – 2 IX 1920

- ruchy polskich dywizji
- polskie pozycje przed południem 31 VIII
- 3, 7** polskie zgrupowania operacyjne i dywizje
- KB** Kubańska Brygada Kawalerii (Kozacy orenburscy)
- DL** dywizja legionowa
- BK** brygada kawalerii
- 2 IX** ruchy kawalerii Budionnego i daty
- koncentracja sowiecka przed południem 31 VIII
- XII, 14** radzieckie armie i dywizje
- drogi kolejowe
- główne drogi



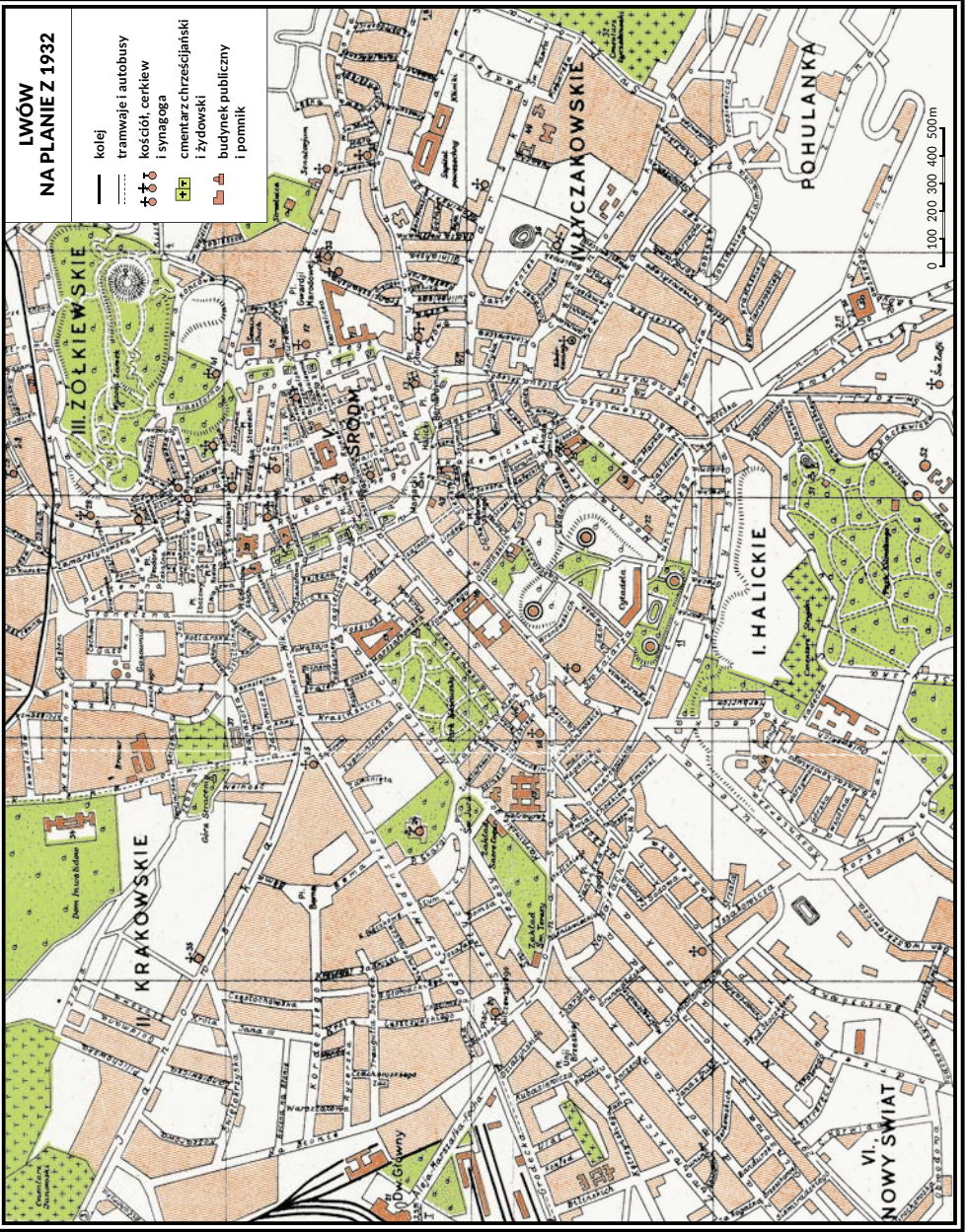
FRONT GALICYJSKI VIII 1920

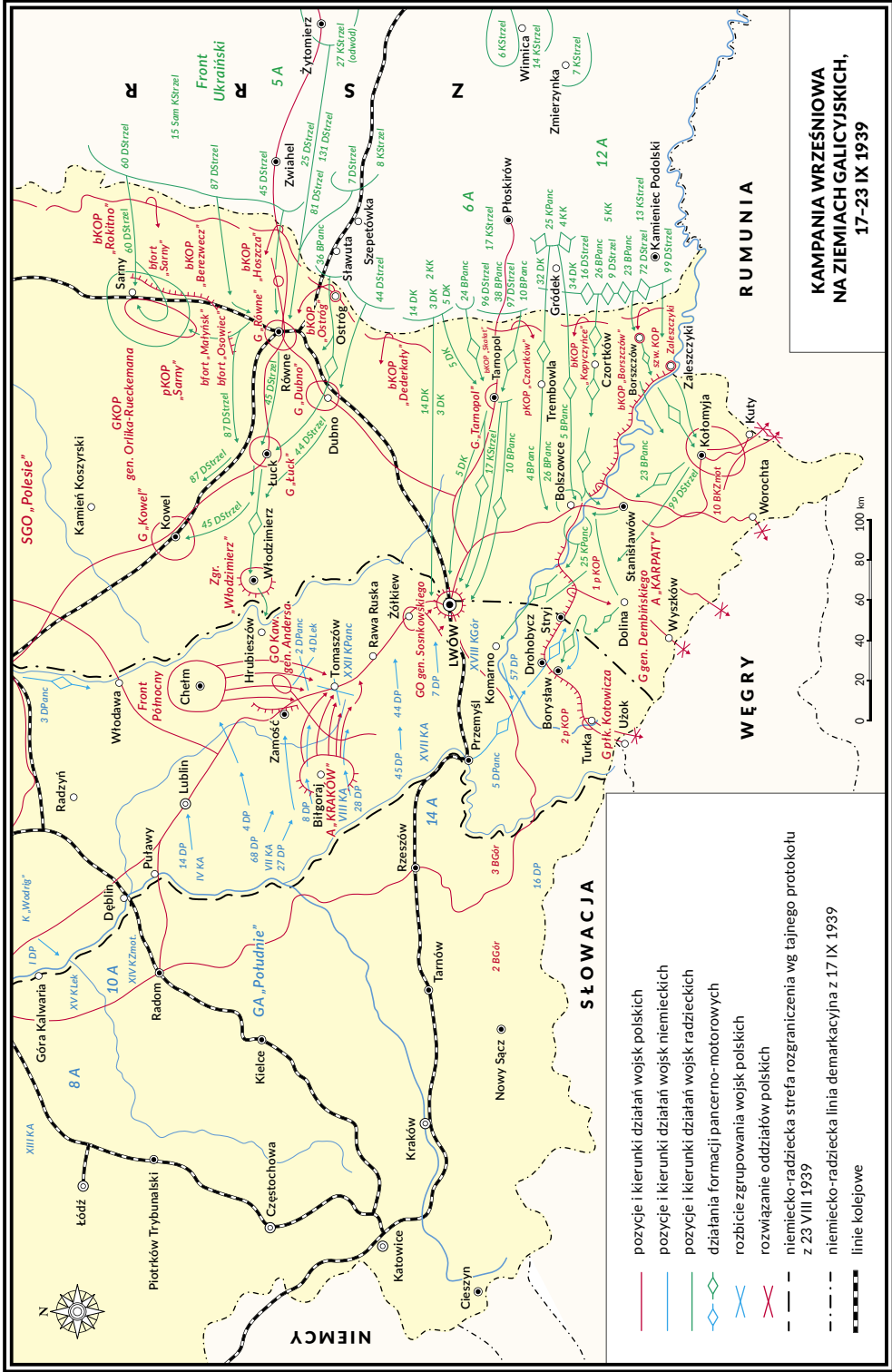


- pozycje i kierunki natarcia wojsk polskich
- 3, II** polskie dywizje i zgrupowania operacyjne
- BK** brygada kawalerii
- BR** Brygada Rezerwowa
- rajd Sikorskiego na Kowel, który zaczął polską kontrofensywę w Galicji
- linia frontu 12 VIII 1920
- koncentracja sowiecka
- ruchy Armii Czerwonej
- XII, 58** sowieckie armie i dywizje
- miejsca i daty postoju sztabu Konarmii

**LWÓW
NA PLANIE Z 1932**

- kolej
- tramwaje i autobusy
- kościoł, cerkiew i synagoga
- cmentarz chrześcijański i żydowski
- budynek publiczny i pomnik





**KAMPANIA WRZEŚNIOWA
NA ZIEMIACH GALICYJSKICH,
17-23 IX 1939**

- pozycje i kierunki działań wojsk polskich
- pozycje i kierunki działań wojsk niemieckich
- pozycje i kierunki działań wojsk radzieckich
- ◇ działania formacji pancerno-motorowych
- ◇ rozbięcie zgrupowania wojsk polskich
- X rozwiązanie oddziałów polskich
- niemiecko-radziecka strefa rozgraniczenia wg tajnego protokołu z 23 VIII 1939
- - - niemiecko-radziecka linia demarkacyjna z 17 IX 1939
- linie kolejowe

RUMUNIA

WĘGRY

SŁOWACJA

NIEMCY

**Front
Ukraiński**

SGO „Polesie”

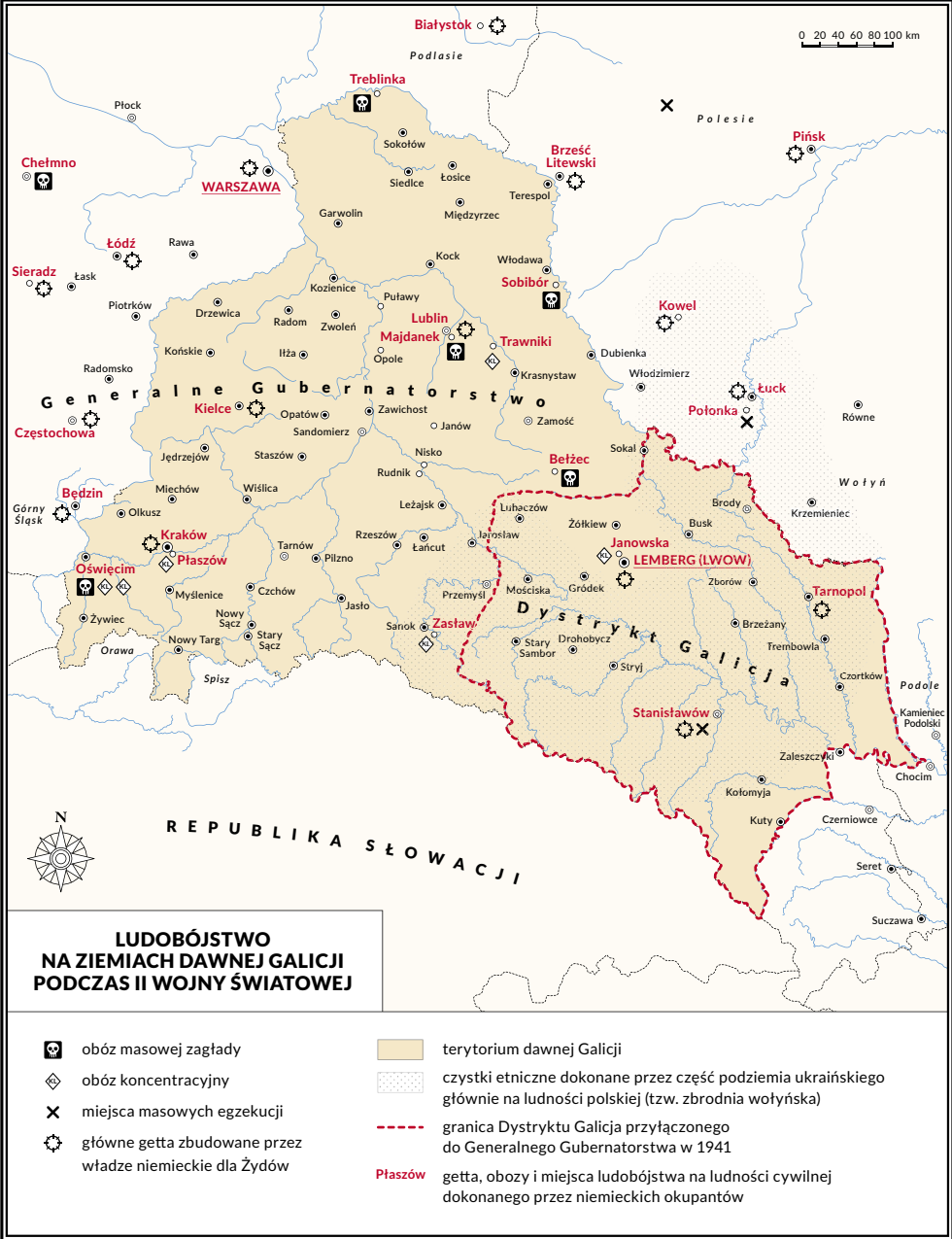
GA „Poludnie”

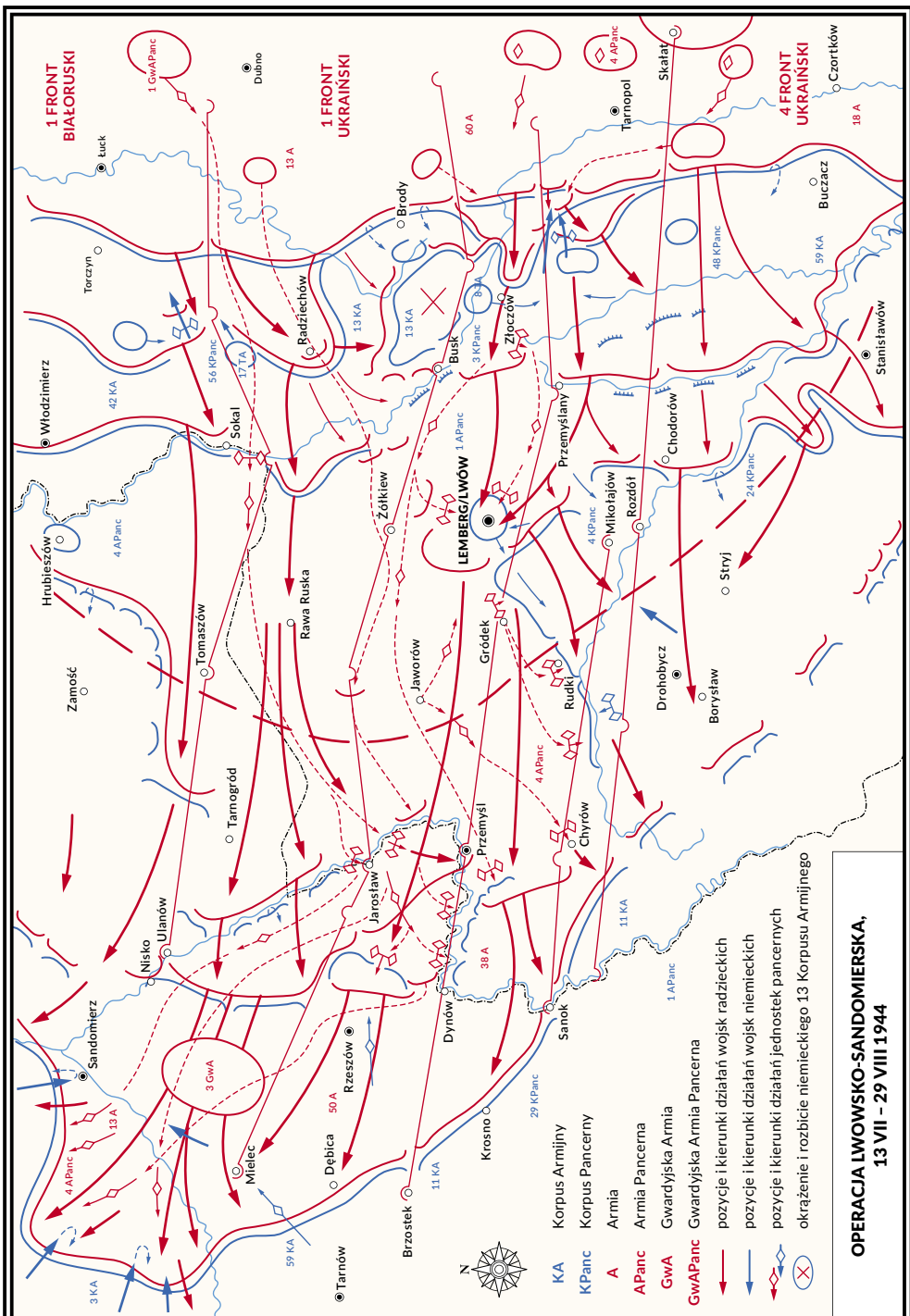
0 20 40 60 80 100 km

**PODZIAŁ ZIEM II RP MIĘDZY
III RZESZĘ A ZSRR, 1939-1941**



- granica II Rzeczypospolitej przed 1 IX 1939
- - - granica między III Rzeszą i ZSRR (ustalona 28 IX 1939, w umowie o przyjaźni i granicach)
- część województwa wileńskiego przekazana Litwie przez ZSRR 10 X 1939
- ziemię wcielone do ZSRR 1-2 XI 1939
- ziemię przekazane Słowacji przez Niemcy 21 XI 1939
- ziemię wcielone do Niemiec 8 X 1939
- Generalne Gubernatorstwo utworzone 12 X 1939
- Dystrykt Galicja (włączony w skład Generalnego Gubernatorstwa 1 VIII 1941)
- stolice dystryktów Generalnego Gubernatorstwa

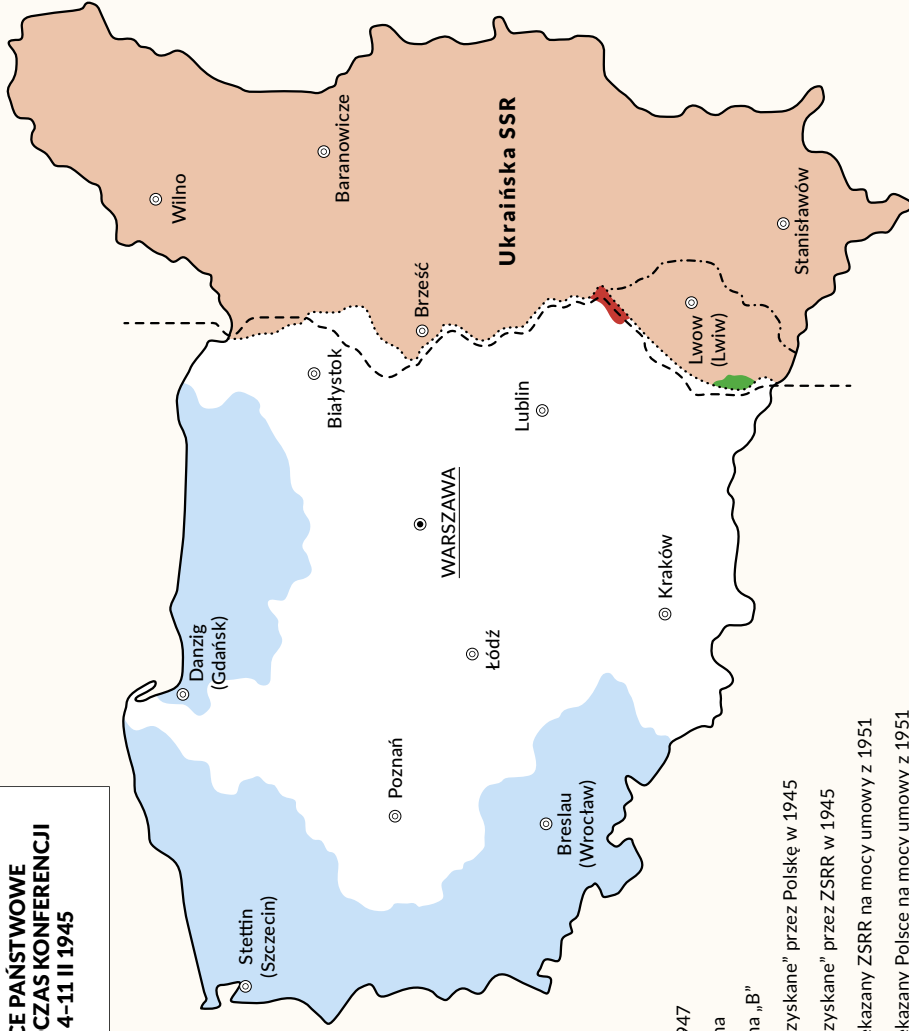




**OPERACJA LWOWSKO-SANDOMIERSKA,
13 VII – 29 VIII 1944**

- KA** Korpus Armijny
- KPanc** Korpus Pancerny
- A** Armia
- APanc** Armia Pancerna
- Gwardyjska Armia**
- GWA** Gwardyjska Armia Pancerna
- GwAPanc** Gwardyjska Armia Pancerna
- pozycje i kierunki działań wojsk radzieckich
- ← pozycje i kierunki działań wojsk niemieckich
- ↻ pozycje i kierunki działań jednostek pancernych
- ⊗ okrażenie i rozbięcie niemieckiego 13 Korpusu Armijnego

NOWE GRANICE PAŃSTWOWE WYTYCZONE PODCZAS KONFERENCJI W JĄŁCIE, 4–11 II 1945



..... granica z 1947

--- linia Curzona

- · - · - linia Curzona „B”

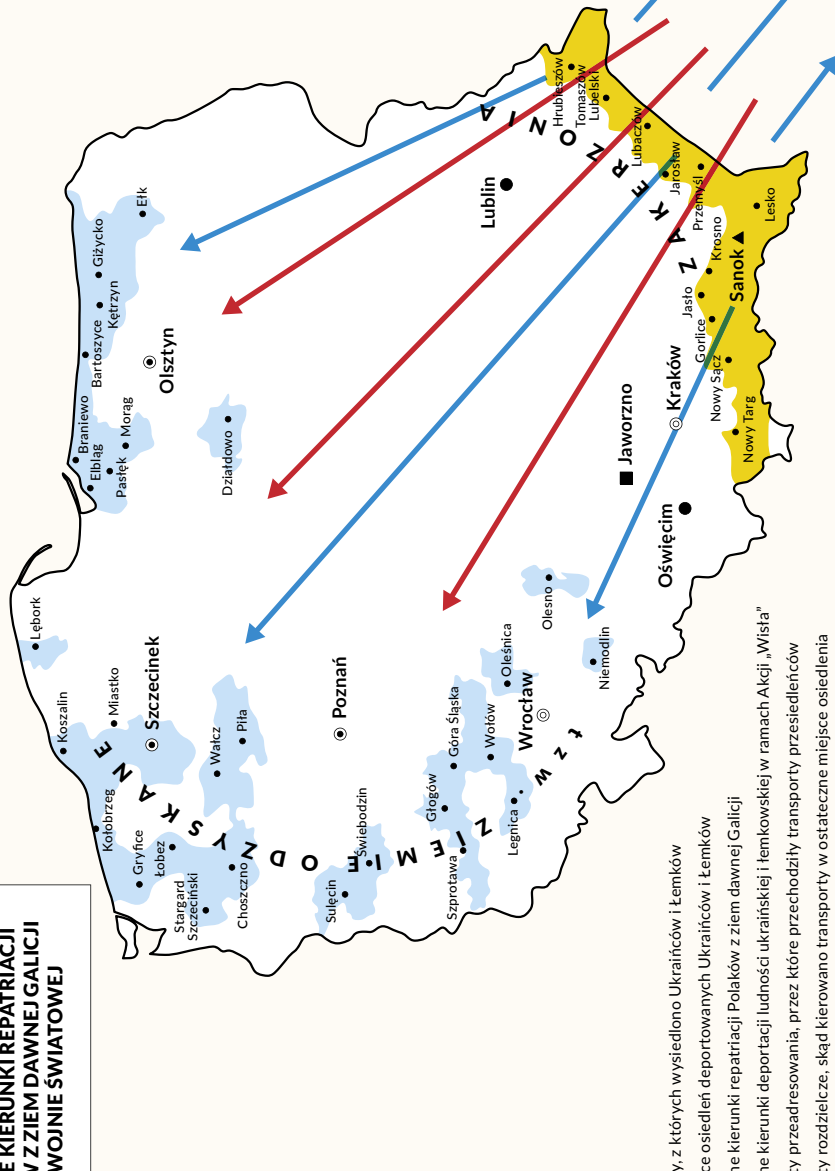
■ „Ziemie Odzyskane” przez Polskę w 1945

■ „Ziemie Odzyskane” przez ZSRR w 1945

■ obszar przekazany ZSRR na mocy umowy z 1951

■ obszar przekazany Polsce na mocy umowy z 1951

AKCJA „WISŁA” I GŁÓWNE KIERUNKI REPATRIACJI POLAKÓW Z ZIEM DAWNEJ GALICJI PO II WOJNIE ŚWIATOWEJ



tereny, z których wysiedlono Ukraińców i Łemków

miejsce osiedleń deportowanych Ukraińców i Łemków

główne kierunki repatriacji Polaków z ziem dawnej Galicji

główne kierunki deportacji ludności ukraińskiej i łemkowskiej w ramach Akcji „Wisła”

punkty przeadresowania, przez które przechodziły transporty przesiedleńców

punkty rozdzielcze, skąd kierowano transporty w ostateczne miejsce osiedlenia

Jaworzno – w ramach Centralnego Obozu Pracy powstał podobóz ukraiński, gdzie uwięziono 3873 osoby

Sanok – siedziba dowództwa Grupy Operacyjnej „Wisła” oraz wojskowego Sądu „Wisła” (wydał min. 173 wyroki śmierci)

**TERYTORIUM BYŁEGO
KRÓLESTWA GALICJI
NA TLE OBECNYCH
GRANIC PAŃSTWOWYCH**



- terytorium Galicji, 1849–1918
- ziemie należące do Galicji przed 1849
- granice Galicji, 1849–1918
- granice państw, 2020
- granice województw (Polska), okręgów (Rumunia) i obwodów (Ukraina), 2020
- stolicy państw
- inne miasta

